

ALBERTO ANTONIAZZI
VALDES PROLI

PENDENZE SUPERFICIALI
E ZONE ALTIMETRICHE
NELLA PROVINCIA DI FORLÌ

CON UNA CARTA DELLE PENDENZE SUPERFICIALI IN SCALA 1:100.000
E UNA CARTA DELLE ESPOSIZIONI DOMINANTI IN SCALA 1:400.000

A CURA DELLA
CAMERA DI COMMERCIO, INDUSTRIA E AGRICOLTURA
F O R L Ì

*Estratto dai Bollettini Mensili - Novembre e Dicembre 1965
della Camera di Commercio, Industria ed Agricoltura - Forlì*

TIPOGRAFIA MODERNA F.lli ZAULI CASTROCARO TERME - Maggio 1966

PREMESSA

Nell'ambito dello studio, sotto il profilo naturale, della situazione agricola della Provincia di Forlì, in vista della determinazione dello stato attuale del suolo e degli indirizzi sulla sua utilizzazione futura, (1) è stata effettuata un'indagine sulla distribuzione delle pendenze superficiali nei vari Comuni e nell'intero territorio provinciale e sulla loro ripartizione nelle diverse zone altimetriche.

A questo fine è stata disegnata una carta delle pendenze superficiali dei terreni in scala 1:100.000, in cui sono inoltre individuate le zone altimetriche fondamentali. Su questa carta sono state compiute le varie determinazioni quantitative esposte nel presente lavoro.

Ad integrazione della indagine morfometrica è stata poi realizzata una carta delle esposizioni dominanti nel territorio della Provincia (2).

(1) Il programma di studi è stato esposto nel lavoro di A. Antoniazzi « Un programma di studi sullo stato attuale del suolo nella Provincia di Forlì e sugli indirizzi della sua utilizzazione futura ». Camera di Commercio Industria e Agricoltura, Forlì, 1965.

(2) Particolare gratitudine è dovuta al prof. Pietro Zangheri per i preziosi consigli e suggerimenti nell'impostazione di questo studio.

I. - METODI DI STUDIO

LA CARTA DELLE PENDENZE SUPERFICIALI

L'indagine morfometrica sulle pendenze superficiali del terreno e sulla loro distribuzione nelle varie zone altimetriche della Provincia è stata condotta sulla base delle carte topografiche in scala 1:100.000 dell'Istituto Geografico Militare. Sono stati in particolare usati i fogli 99 (Faenza), 100 (Forlì), 101 (Rimini), 107 (M. Falterona), 108 (Mercato Saraceno), 109 (Pesaro), interessanti in tutto o in parte il territorio della Provincia di Forlì. Su queste carte l'andamento del rilievo è rappresentato mediante curve di livello con equidistanza di 50 metri. La pendenza superficiale del terreno è individuata dalla maggiore o minore distanza lineare tra le isoipse contigue.

Per realizzare la carta delle pendenze superficiali della Provincia è stata scelta una gamma di pendenze, compatibili con la scala della carta base e con le necessità generali dello studio, tali da caratterizzare con una certa continuità l'andamento morfologico del territorio, pur rappresentando superfici relativa-

mente ampie. Le pendenze sono state suddivise in cinque classi: da 0 al 10%, dal 10 al 15%, dal 15 al 25%, dal 25 al 50%, oltre il 50%. Sulla carta base le superfici appartenenti ad ognuna di queste classi sono state opportunamente delimitate e contraddistinte.

Per ripartire le pendenze superficiali nelle varie zone altimetriche sono state poste in evidenza nella carta base le isoipse di quota 50 metri, 100 metri, 300 metri, 600 metri, 1.000 metri sul livello del mare. Queste curve di livello hanno consentito di suddividere il territorio provinciale in sei fasce così ripartite: bassa pianura tra 0 e 50 metri, alta pianura tra 50 e 100 metri, bassa collina tra 100 e 300 metri, alta collina tra 300 e 600 metri, montagna tra 600 e 1.000 metri, alta montagna oltre i 1.000 metri.

Sono stati infine riportati sulla carta base i limiti amministrativi per distribuire le pendenze superficiali e le zone altimetriche nei vari Comuni.

OPERAZIONI DI MISURA

Le valutazioni quantitative sono state effettuate, quando l'ampiezza delle superfici lo consentiva, col planimetro polare, altrimenti mediante appositi reticoli millimetrici. In ogni caso le misure sono state ripetute più volte ed è stata presa in considerazione la media dei dati ottenuti.

Le misurazioni, a scopo di semplificazione e di controllo, sono state effettuate nel seguente ordine:

- superficie della Provincia,
- superficie delle varie zone altimetriche,
- superficie di ciascun Comune,

- superficie delle diverse zone altimetriche interessanti ogni Comune,
- superficie interessata dalle varie classi di pendenza in ogni zona altimetrica di ciascun Comune.

Un raffronto fra i dati ottenuti con queste misurazioni e quelli ufficiali, riguardanti i vari Comuni e la Provincia nel suo insieme, ha dato lievi differenze, che sono state opportunamente compensate.

Mediante un'apposita tabella, redatta per ciascun Comune e per la Provincia in generale, le classi di pendenza sono state ripartite nelle sei zone altimetriche, in modo da ottenere immediatamente il totale delle aree interessate da ciascuna pendenza e le superfici ap-

partenenti ad ogni zona altimetrica. Dei dati analitici e sintetici risulta, nella stessa tabella, riportata l'incidenza percentuale. Sono stati inoltre aggiunti i valori riguardanti l'altezza minima, massima, media ponderata e prevalente e la pendenza media ponderata di ciascun Comune e dell'intero territorio provinciale.

Dalle 52 tabelle così ottenute sono stati tratti i quadri riepilogativi riguardanti:

- la distribuzione delle pendenze superficiali nei Comuni della Provincia,
- la distribuzione delle zone altimetriche nei Comuni della Provincia,
- le caratteristiche altimetriche dei vari Comuni.

LA CARTA DELLE ESPOSIZIONI

L'optimum dell'indagine morfometrica di un territorio richiederebbe la scomposizione della sua superficie in tante parti, ciascuna delle quali perfettamente definita nello spazio, oltre che dalle coordinate geografiche, dall'altimetria sul livello marino, dalla pendenza superficiale e dall'orientamento. Il risultato di questa analisi permetterebbe una classifica del territorio di fondamentale importanza.

L'indagine morfometrica sul territorio provinciale, in scala 1:100.000, non ha consentito di realizzare una carta delle esposizioni con un dettaglio e una articolazione dello stesso peso della carta delle pendenze. Infatti la carta delle esposizioni dei terreni, redatta sulla base dei fogli dell'Istituto Geografico Militare, ha un significato di larga massima e indi-

vidua solo le esposizioni dominanti dei terreni della Provincia. Il limite della scala cartografica e la difformità delle situazioni morfologiche offerte dalla Provincia non consentono di fissare criteri analitici di maggior dettaglio, validi per tutto il territorio.

Per realizzare questa carta sono state prese in considerazione le pendici dei corsi d'acqua superiori a due chilometri di lunghezza, riferendo l'orientamento all'asta principale e trascurando i rami minori.

Le esposizioni sono state suddivise in quattro quadranti NO - N - NE, E, SE - S - SO, O. Questa suddivisione è stata adottata tenendo conto della necessità di ripartire i terreni secondo esposizioni significative ai fini agrari.

SIGNIFICATO DELL'INDAGINE

L'andamento superficiale di un territorio, definito dall'altimetria, dall'esposizione e dalla pendenza di ciascuna sua parte, rappresenta la risultante momentanea di un complesso gioco di fattori endogeni ed esogeni. Questa su-

perficie, in quanto ha assunto un determinato andamento, diviene a sua volta un fattore condizionante il proprio ulteriore processo evolutivo.

La conoscenza dell'andamento superficia-

le dei terreni permette di definire i lineamenti fondamentali di un territorio, porta un notevole contributo allo studio del clima e dell'erosione. Questo andamento condiziona la vegetazione, è determinante nella ricerca delle « vocazioni agricole », influenza l'insediamento e le opere dell'uomo.

L'altimetria, le pendenze superficiali e le esposizioni del terreno, pur formando nella loro varia articolazione un tutto inscindibile, non presentano di volta in volta lo stesso grado di importanza nel caratterizzare l'ambiente. La funzione predominante assunta da uno di questi elementi, rende infatti subordinata quella degli altri e conferisce una particolare impronta al complesso dei fenomeni in gioco.

L'ambiente morfologico locale condiziona i caratteri climatici, influenzando sulle precipitazioni, sulla pressione atmosferica, sui venti, sull'assorbimento dell'irradiazione solare, sulle temperature e sulle loro escursioni.

L'altimetria, la pendenza e l'esposizione del terreno sono determinanti nel complesso

dei fenomeni erosivi. Particolarmente legate alla pendenza e all'orientamento delle varie superfici sono, ad esempio, la degradazione meteorica delle rocce e l'azione erosiva del vento. Mentre l'infiltrazione e lo scorrimento delle acque, il dilavamento e l'erosione del suolo, il trasporto dei materiali solidi e la stabilità dei terreni sono, in generale, condizionati dalle pendenze superficiali del suolo.

Nei confronti dell'agricoltura l'andamento del terreno ha una particolare importanza, infatti da esso dipendono, in misura maggiore o minore, l'assorbimento e la conservazione dell'acqua nel terreno, l'evoluzione naturale del suolo, la vegetazione spontanea e coltivata, le « vocazioni agricole », i metodi di coltivazione, i criteri di sistemazione dei terreni, l'utile impiego delle macchine, le tecniche irrigue e le dimensioni utili delle aziende.

I caratteri morfologici, infine, influenzano gli insediamenti, la viabilità, e in generale ogni attività umana.

II. - CARATTERI MORFOMETRICI DELLA PROVINCIA

LINEAMENTI GEOGRAFICI

La Provincia di Forlì si estende su di una superficie di 2.910 chilometri quadrati ed è compresa tra i 43° 44' e i 44° 20' di latitudine Nord e tra 0° 48' di longitudine Ovest e 0° 18' di longitudine Est di Monte Mario. La Provincia confina a Nord con la Provincia di Ravenna, ad Ovest con quella di Firenze, a Sud con quelle di Arezzo e di Pesaro e con la Repubblica di San Marino, ad Est col mare Adriatico.

Il limite amministrativo ha uno sviluppo complessivo di circa 330 chilometri, di cui 92 in comune con la Provincia di Ravenna, 39 con la Provincia di Firenze, 41 con la Provincia di Arezzo, 20 con la Repubblica di San Marino, 95 con la Provincia di Pesaro ed infine 43 chilometri col mare Adriatico.

Il territorio della Provincia è interessato per circa 38 chilometri dal crinale Appenninico, che si sviluppa tra il Monte Falco e il Monte Fumaiolo. Lungo questo crinale corre, da M. Falco a Poggio Bastione, il limite amministrativo.

Nel successivo tratto tra il Poggio Bastione e il Monte Fumaiolo il crinale si addentra interamente nel territorio provinciale. Da questa linea di cresta avanzano i maggiori contrafforti montani che ne interessano il territorio e costituiscono gli spartiacque dei bacini dei fiumi Montone, Rabbi, Bidente, Savio e Marecchia. Una serie di contrafforti minori o di diramazioni secondarie dei maggiori, completano il sistema orografico della Provincia.

La superficie provinciale è suddivisa in 51 Comuni, la cui estensione, assai varia, va dai 233 chilometri quadrati di Bagno di Romagna ai 5 chilometri quadrati di Morciano di Romagna.

Alcuni Comuni sono poi costituiti da due o più porzioni di territorio separate tra loro. Il Comune di Sorbano, ad esempio, è suddiviso in quattro parti. Il Comune di Verucchio presenta addirittura un lembo isolato del proprio territorio all'interno della Provincia di Pesaro.

ZONE ALTIMETRICHE

Nella valutazione dell'estensione areale delle varie zone altimetriche della Provincia è stato seguito il criterio di suddividere il territorio in:

- bassa pianura tra le isoipse 0 ÷ 50 metri;
- alta pianura tra le isoipse 50 ÷ 100 metri;
- bassa collina tra le isoipse 100 ÷ 300 metri;

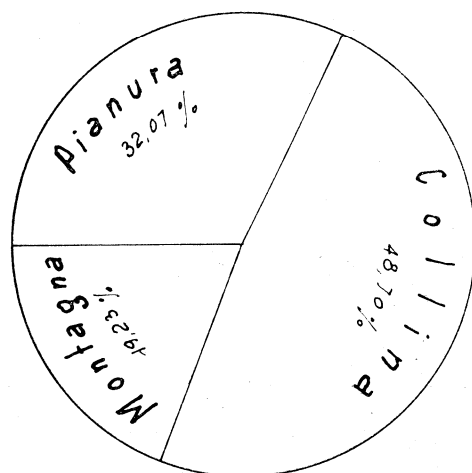
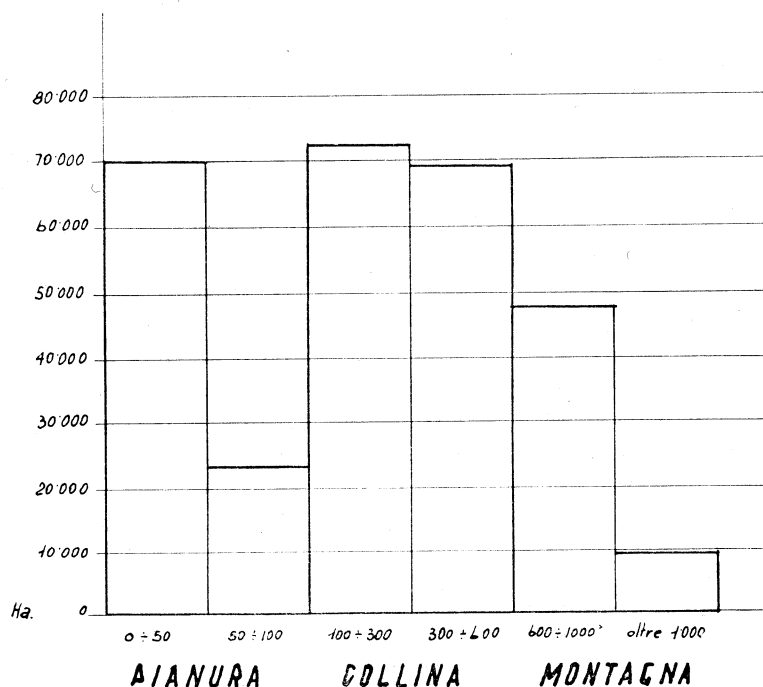
- alta collina tra le isoipse 300 ÷ 600 metri;
- montagna tra le isoipse 600 ÷ 1.000 metri;
- alta montagna oltre i 1.000 metri.

Le superfici areali e l'incidenza percentuale di ciascuna di queste zone altimetriche risultano:

- bassa pianura Ha. 70.188 24,12%

- Fig 1 -

ZONE ALTIMETRICHE



— alta pianura	»	23.140	7,95%
— bassa collina	»	72.273	24,84%
— alta collina	»	69.454	23,86%
— montagna	»	47.182	16,22%
— alta montagna	»	8.763	3,01%

Considerando le tre zone altimetriche fondamentali si ottengono i seguenti valori areali:

— Pianura superficie	Ha	93.328	32,07%
— Collina	»	141.727	48,70%
— Montagna	»	55.945	19,23%

Totali Ha. 291.000 100,00%

Risulta così evidente che circa la metà del territorio provinciale fa parte della collina; in

cui vengono ad equivalersi come estensione le due zone di alta e bassa collina.

La pianura rappresenta poco meno di un terzo dell'intero territorio della Provincia, in essa prevale nettamente la bassa pianura.

La montagna riguarda circa un quinto della Provincia, con una modesta estensione dell'alta montagna.

Una visualizzazione grafica di questi dati è offerta dalla figura n. 1.

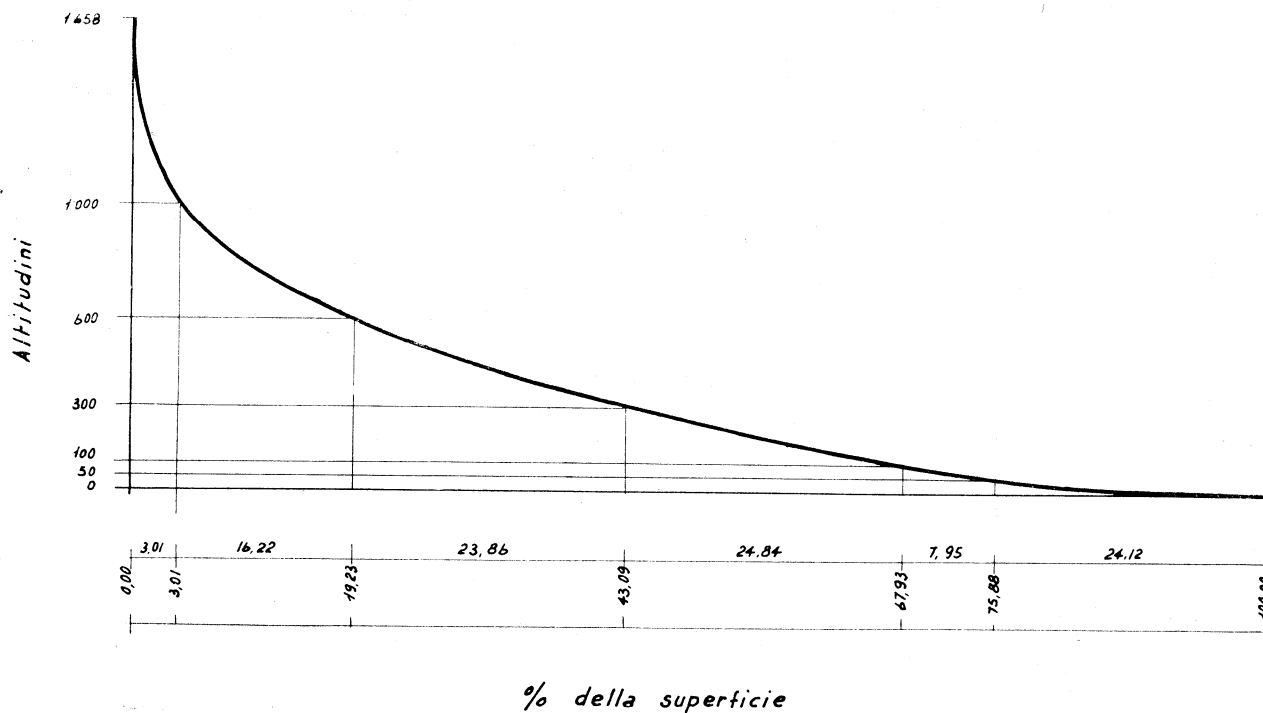
Le altezze sul livello marino significative della Provincia sono:

- minima metri 0 spiaggia marina;
- massima metri 1.658 Monte Falco;
- media ponderata metri 339.

La media ponderata sottolinea il carattere collinare della Provincia.

Sulla base dei dati raccolti è parso opportuno realizzare la curva ipsometrica della Pro-

CURVA IPSOMETRICA DELLA PROVINCIA DI FORLÌ



vincia di Forlì. Questa rappresentazione grafica consente una chiara visione complessiva della ripartizione del volume topografico secondo l'altitudine. La curva è stata ottenuta

riportando, in un diagramma cartesiano, in ascisse le superfici secondo la loro incidenza percentuale, in ordinate le altitudini. La curva ipsometrica è rappresentata nella fig. n. 2.

PENDENZE SUPERFICIALI

La valutazione della distribuzione delle pendenze superficiali nel territorio della Provincia di Forlì è stata basata, come è già stato detto, sui fogli in scala 1:100.000 dell'Istituto Geografico Militare, su cui sono state contraddistinte le aree con pendenze tra lo 0 e il 10%, tra il 10 e il 15%, tra il 15 e il 25%, tra il 25 e il 50% e oltre il 50%.

La distribuzione di queste classi di pendenza nel territorio provinciale è la seguente:

0 - 10%	Ha. 103.304	35,50%
10 - 15%	» 27.345	9,40%
15 - 25%	» 40.396	13,88%

25 - 50%	» 71.032	24,41%
oltre 50%	» 48.923	16,81%

Le pendenze superficiali con maggior estensione sono quelle comprese tra lo 0 e il 10%, seconde per importanza sono quelle tra il 25 e il 50%, seguite nell'ordine da quelle oltre il 50%, da quelle tra il 15 e il 25% e da quelle tra il 10 e il 15%.

Il quadro complessivo delle valutazioni di carattere generale è riportato nella tabella n. 1, dove la superficie totale di ogni classe di pendenza è ripartita nelle varie zone altimetriche con le relative incidenze percentuali.

Pendenza superficiali del terreno	PIANURA						COLLINA						MONTAGNA						TOTALI	
	da m. 0+50		da m. 50+100		Totale		da m. 100+300		da m. 300+600		Totale		da m. 600+1000		oltre m. 1000		Totale		Ha	%
	Ha	%	Ha	%	Ha	%	Ha	%	Ha	%	Ha	%	Ha	%	Ha	%	Ha	%		
0 % ÷ 10 %	70.139	24,10	17.824	6,12	87.963	30,22	11.041	3,80	3.813	1,31	14.854	5,11	487	0,17	=	=	487	0,17	103.304	35,50
10 % ÷ 15 %	21	0,01	4.074	1,40	4.095	1,41	15.322	5,27	4.440	1,52	19.762	6,79	2.145	0,74	1.343	0,46	3.488	1,20	27.345	9,40
15 % ÷ 25 %	19	0,01	740	0,25	759	0,26	19.413	6,67	14.561	5,00	33.974	11,67	4.437	1,53	1.226	0,42	5.663	1,95	40.396	13,88
25 % ÷ 50 %	9	0,00	478	0,17	487	0,17	23.366	8,03	50.541	17,39	53.907	18,52	14.422	4,96	2.216	0,76	16.638	5,72	71.032	24,41
oltre 50 %	=	=	24	0,01	24	0,01	3.131	1,07	16.099	5,54	19.230	6,61	25.691	8,82	3.978	1,37	29.669	10,19	48.923	16,81
	70.188	24,12	23.144	7,95	93.328	32,07	12.273	4,24	69.454	23,86	141.727	48,70	47.182	16,22	8.763	3,01	55.945	19,23	291.000	100,00

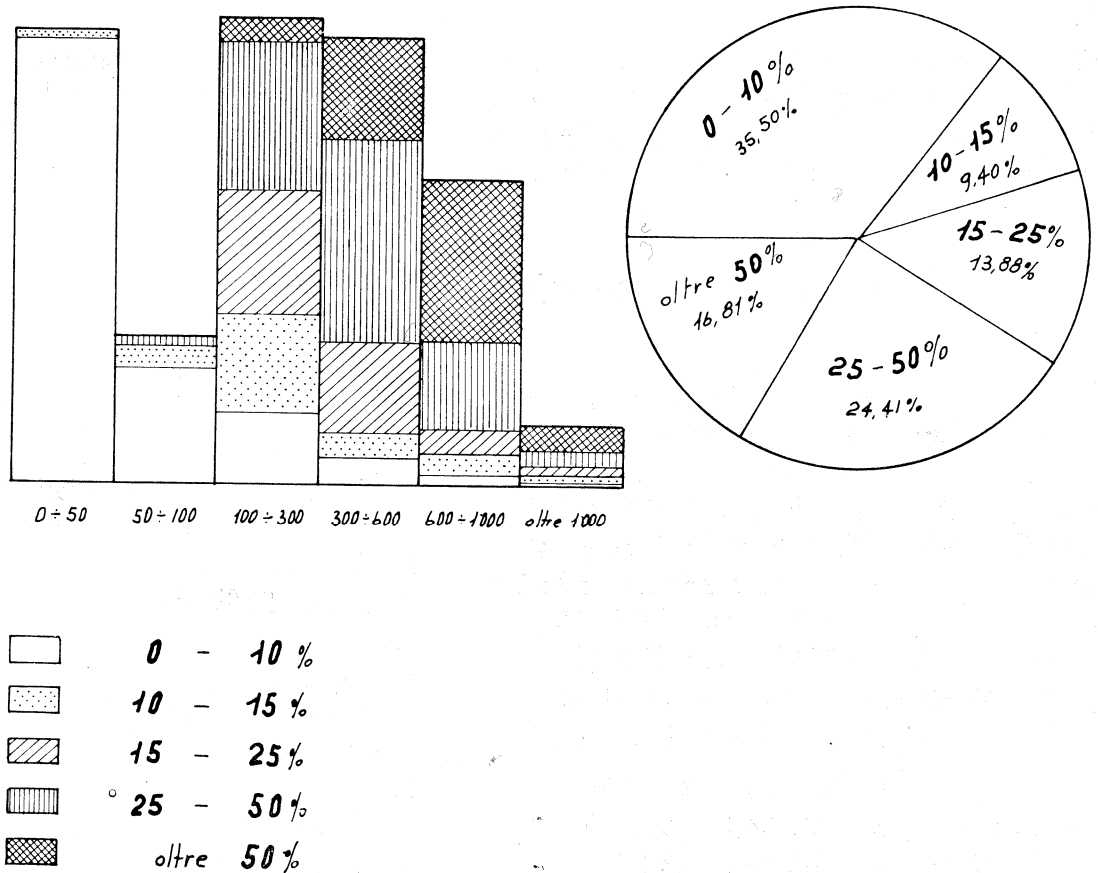
- Pendenze medie 5,01% 7,54% 5,63% 24,16% 39,14% 31,50% 54,80% 48,24% 53,77% 27,49%

ERRATA - CORRIGE

Il totale della colonna relativa alla classe di altimetria m. 50 ÷ 100 va letto 23.140 anzichè 23.144.

- Fig. 3 -

PENDENZE SUPERFICIALI



Nella pianura hanno un netto predominio le pendenze tra lo 0 e il 10%, in collina prevalgono quelle tra il 25 e il 50%, in montagna quelle oltre il 50%.

La pendenza media ponderata dell'intera Provincia è risultata pari al 27,49% ⁽³⁾. Anche questo dato, come quello visto in precedenza riguardo all'altitudine media ponderata provinciale, conferma il carattere « collinare » del territorio in esame.

Le pendenze medie ponderate delle zone altimetriche risultano:

Pianura	5,63%
Collina	31,50%
Montagna	53,77%

Le rappresentazioni grafiche riportate nella figura n. 3 danno una visione d'insieme della ripartizione delle pendenze superficiali nell'intera Provincia e della loro distribuzione nelle varie zone altimetriche.

⁽³⁾ Questo calcolo è stato fatto considerando il valore medio di ogni classe di pendenza, che risulta rispettivamente del 5% per la classe dallo 0 al 10%, del 12,50% per la classe dal 10 al 15%, del 20% per la classe dal 15 al 25%, del 37,50% per la classe dal 25 al 50%, del 75% per la classe oltre il 50%, avendo accertato che nella Provincia la pendenza massima avente ancora un certo significato areale è quella del 100 su 100.

III. - ESPOSIZIONI DOMINANTI NELLA PROVINCIA

E' parso utile redigere una carta delle esposizioni dei terreni della Provincia per avere una visione d'assieme della loro distribuzione e della loro dominanza. Questa carta è stata realizzata prendendo in esame i versanti dei corsi d'acqua superiori ai due chilometri di lunghezza. Quelli minori sono stati trascurati per l'impossibilità di determinare criteri analitici di maggior dettaglio a causa della variabilità delle situazioni morfologiche offerte dalla Provincia e dalla scala cartografica adottata.

Le esposizioni sono state ripartite in quattro quadranti di particolare significato per l'agricoltura. Essi sono:

- Nord Ovest - Nord - Nord Est
- Est
- Sud Est - Sud - Sud Ovest
- Ovest.

A queste quattro ripartizioni nella carta se ne aggiunge una quinta riguardante i terreni pianeggianti.

Esaminando la carta delle esposizioni dominanti si può osservare come vi sia quasi una equivalenza tra le aree comprese nel quadrante Nord, quelle riguardanti il quadrante Sud e infine la somma di quelle esposte ad Est e ad Ovest. Se è vero che tutti gli orientamenti interessano circa in egual misura il territorio va però tenuto conto del fatto che i quadranti Nord e Sud hanno maggior ampiezza di quelli Est e Ovest.

In generale i fiumi della Provincia corrono con direzione Sud Ovest - Nord Est con tratti più o meno lunghi in direzione Sud

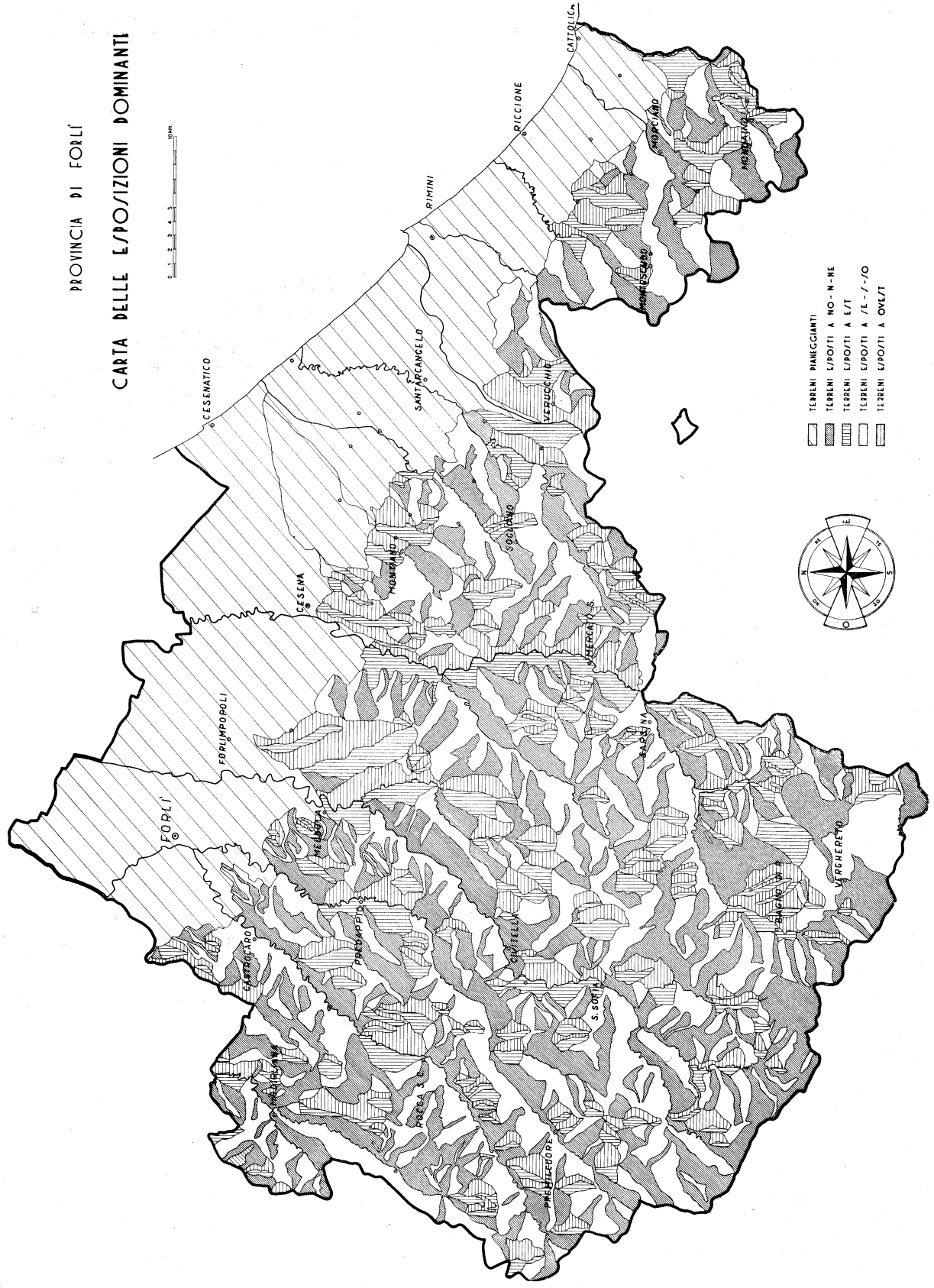
Nord. Quando i corsi d'acqua hanno direzione Sud Ovest - Nord Est nei versanti di destra prevalgono le esposizioni nel quadrante a Nord, in quelli di sinistra le esposizioni nel quadrante a Sud; quando assumono più nettamente la direzione Sud Nord nei versanti di destra prevalgono le esposizioni ad Ovest e in quelli di sinistra le esposizioni a Est.

Il più alto Appennino interessante la Provincia, dato l'andamento del crinale, mostra esposizioni prevalenti nel quadrante a Nord


Un rapido esame della situazione presentata dai principali bacini della Provincia consente di fare le seguenti considerazioni:

- nel bacino del Tramazzo predominano le esposizioni a Sud nel versante sinistro e quelle a Nord nel versante destro;
- Nel bacino del Montone prevalgono a sinistra le esposizioni a Sud e a destra quelle a Nord, salvo un breve tratto tra S. Ruffillo e Rocca S. Casciano dove, scorrendo il fiume da Sud a Nord, si hanno a destra esposizioni ad Ovest e a sinistra esposizioni ad Est;
- nel bacino del Rabbi si notano le stesse esposizioni dominanti a Nord e a Sud, tranne che nel tratto compreso tra S. Agostino e S. Savino dove si hanno esposizioni ad Ovest e ad Est;
- nel bacino del Bidente, come nei precedenti, prevalgono le esposizioni a Nord e a Sud, mentre quelle ad Ovest e ad Est hanno un certo rilievo tra Galeata e S. Sofia;
- nel bacino del Savio vi sono esposizioni ad Est e ad Ovest da S. Vittore fino a Sor-

PROVINCIA DI FORLÌ
 CARTA DELLE ESPOSIZIONI DOMINANTI



□ TERRENI PANNICCIANTI
 ▨ TERRENI L/PO/TTI A NO-N-NE
 ▩ TERRENI L/PO/TTI A E/T
 ▪ TERRENI L/PO/TTI A /E-/-/O
 ▫ TERRENI L/PO/TTI A OVE/TT



bano, a Nord e a Sud da Sorbano a S. Piero in Bagno, ad Est e ad Ovest da S. Piero in Bagno fino a poco oltre Bagno di Romagna, infine nuovamente a Nord e a Sud oltre Bagno di Romagna;

nel bacino del Rubicone le esposizioni sono a Nord e a Sud;

- nel bacino del Marecchia il tratto interessante il territorio provinciale è esposto ad Est e ad Ovest;

- nel bacino del Conca le esposizioni sono quelle a Sud e a Nord.

Non è stata compiuta una valutazione quantitativa delle aree interessate alle varie esposizioni. I risultati ottenuti non avrebbero infatti avuto un significato di peso uguale a quelli dell'altimetria e delle pendenze superficiali. Non sarebbero stati quindi correlabili con questi in modo utile e significativo.

IV - LINEAMENTI MORFOMETRICI DEI VARI COMUNI

GENERALITA'

I Comuni della Provincia di Forlì sono 51 ⁽⁴⁾ distribuiti nei 2.910 chilometri quadrati dell'intero territorio provinciale. La loro superficie è estremamente differenziata, infatti vi sono:

- 5 Comuni fino a 1.000 ettari:
Cattolica, Gambettola, Montegridolfo, Montiano, Morciano di Romagna;
- 10 Comuni fino a 2.000 ettari:
Bellaria, Gatteo, Gemmano, Mondaino, Montecolombo, Montescudo, Poggio Berni, Riccione, S. Mauro Pascoli, Torriana;
- 16 Comuni fino a 5.000 ettari:
Borghi, Castrocaro Terme e Terra del Sole, Cesenatico, Coriano, Dovadola, Forlimpopoli, Longiano, Misano Adriatico, Montefiore Conca, Saludecio, S. Clemente, S. Giovanni in Marignano, Santarcangelo di

Romagna, Savignano sul Rubicone, Sorbano, Verucchio;

- 11 Comuni fino a 10.000 ettari:
Bertinoro, Galeata, Meldola, Mercato Saraceno, Portico e S. Benedetto, Predappio, Premilcuore, Rocca S. Casciano, Roncofreddo, Sarsina, Tredozio;
- 6 Comuni fino a 15.000 ettari:
Civitella di Romagna, Modigliana, Rimini, S. Sofia, Sogliano al Rubicone, Verghereto;
- 3 Comuni oltre 15.000 ettari:
Bagno di Romagna, Cesena, Forlì.

Il Comune più piccolo è Morciano di Romagna (Ha. 541), il maggiore è Bagno di Romagna (Ha. 23.333). La superficie comunale media risulta di ettari 5.706.

ZONE ALTIMETRICHE

L'altitudine media dei vari Comuni della Provincia è estremamente variabile e va da pochi metri sul livello del mare nei Comuni del litorale a quella massima del Comune di Verghereto.

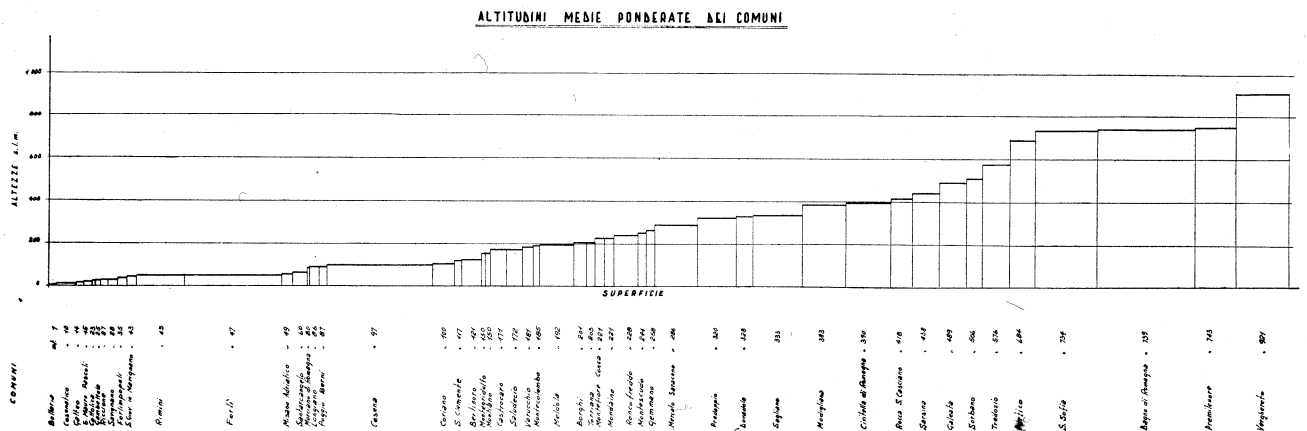
Le caratteristiche altimetriche dei vari Comuni sono riportate nella tabella n. 2, ove è indicata l'altitudine del Capoluogo e l'altitudine minima, massima, media ponderata ⁽⁵⁾ e prevalente di ciascun Comune. Dall'e-

⁽⁴⁾ Quando la realizzazione del presente lavoro era ormai compiuta i Comuni della Provincia si sono ridotti a 50, poichè l'intero territorio del Comune di Sorbano è stato unito a quello del Comune di Sarsina. Per conoscere la situazione del nuovo Comune vanno sommati i dati riguardanti i due territori comunali precedenti.

⁽⁵⁾ Questo calcolo è stato fatto considerando le zone altimetriche stabilite nella classifica generale e il loro peso in rapporto alla superficie totale. Il valore medio è stato ricavato utilizzando l'altitudine massima e minima reale.

COMUNI	ALTEZZA s.l.m.					COMUNI	ALTEZZA s.l.m.				
	del Capoluogo	Minima	Massima	Media ponderata	Prevalente		del Capoluogo	Minima	Massima	Media ponderata	Prevalente
Bagno di Romagna	442	292	1520	739	600÷1000	Montescudo	386	64	474	244	100÷300
Bellariva	3	l.m.	14	7	0÷50	Montiano	159	48	293	150	100÷300
Bertinoro	257	15	329	162	0÷50	Morciano di Romagna	89	43	130	80	50÷100
Borgi	267	50	447	201	100÷300	Doggia Berni	155	45	201	87	50÷100
Castrocaro Terme e Terra del Sole	68	47	372	171	100÷300	Portico e S. Benedetto	309	266	1206	684	600÷1000
Cattolica	10	l.m.	45	23	0÷50	Predappio	130	62	712	320	100÷300
Cesena	44	5	480	97	0÷50	Premilcuore	459	308	1275	743	600÷1000
Cesenatico	4	l.m.	20	10	0÷50	Riccione	11	l.m.	72	27	0÷50
Civitella di Romagna	219	96	858	390	300÷600	Rimini	7	l.m.	230	45	0÷50
Coriano	102	17	251	100	50÷100	Rocca S. Casciano	210	165	790	418	300÷600
Dovadola	134	99	576	328	300÷600	Roncole Verdi	314	50	439	228	100÷300
Forlì	34	11	300	47	0÷50	Saludecia	348	33	381	172	100÷300
Forlimpopoli	30	20	61	35	0÷50	S. Clemente	179	33	232	117	50÷100
Galeata	232	180	942	489	300÷600	S. Giovanni in Marignano	29	8	148	43	0÷50
Gambettola	31	20	31	25	0÷50	S. Mauro Pascoli	21	l.m.	31	15	0÷50
Gatteo	20	l.m.	29	14	0÷50	Santarcangelo di Romagna	42	25	182	60	0÷50
Gemmano	404	107	551	258	100÷300	S. Sofia	257	250	1658	734	600÷1000
Longiano	179	26	238	86	0÷50	Sarsina	243	151	861	438	300÷600
Meldola	58	43	469	192	100÷300	Savignano sul Rubicone	32	l.m.	87	28	0÷50
Mercato Saraceno	134	61	883	284	100÷300	Sogliano al Rubicone	379	82	615	333	300÷600
Misano Adriatico	3	l.m.	147	49	0÷50	Sorbara	343	150	848	506	300÷600
Modigliana	175	97	701	383	300÷600	Torriana	337	77	456	203	100÷300
Mondaino	400	81	421	221	100÷300	Tredozio	334	245	1084	576	300÷600
Montecalumbo	315	39	350	185	100÷300	Verghereto	812	317	1407	921	600÷1000
Montefiore Conca	385	75	480	221	100÷300	Verucchio	322	59	520	181	100÷300
Montegrolfo	290	57	350	150	100÷300						

Fig. 4



DISTRIBUZIONE DELLE ZONE ALTIMETRICHE NEI COMUNI
DELLA PROVINCIA DI FORLÌ

- Tab. 3 -

COMUNI	PIANURA						COLLINA						MONTAGNA						TOTALI Ha.
	da m. 0-50		da m. 50-100		Totale		da m. 100-300		da m. 300-600		Totale		da m. 600-1000		oltre m. 1000		Totale		
	Ha.	%	Ha.	%	Ha.	%	Ha.	%	Ha.	%	Ha.	%	Ha.	%	Ha.	%	Ha.	%	
Bagno di Romagna	=	=	=	=	=	=	25	0,10	6.799	29,15	6.824	29,25	14.396	6,69	2.413	9,06	16.509	79,75	25.333
Ballaria	1.830	100%	=	=	1.830	100%	=	=	=	=	=	=	=	=	=	=	=	=	1.830
Bartinoro	2.485	43,68	1.125	19,78	3.610	63,46	2.075	36,47	4	0,07	2.079	36,54	=	=	=	=	=	=	5.689
Barghi	=	=	348	11,56	348	11,46	2.387	79,30	275	9,16	2.662	88,46	=	=	=	=	=	=	3.010
Castrocara Terme e Terra del Sole	5	0,13	930	23,89	935	24,02	2.945	75,66	12	0,32	2.957	75,98	=	=	=	=	=	=	3.892
Catholice	598	100%	=	=	598	100%	=	=	=	=	=	=	=	=	=	=	=	=	598
Cesena	13.720	54,99	3.048	12,22	16.768	67,21	7.231	28,98	951	3,81	8.182	32,79	=	=	=	=	=	=	24.950
Cesenatico	4.513	100%	=	=	4.513	100%	=	=	=	=	=	=	=	=	=	=	=	=	4.513
Civitella di Romagna	=	=	26	0,22	26	0,22	3.940	33,45	6.794	57,69	10.734	91,14	1.047	8,64	=	=	10.417	84,4	11.777
Coriano	1.120	23,93	1.911	40,82	3.031	64,75	1.650	35,25	=	=	1.650	35,25	=	=	=	=	=	=	4.681
Dovadola	=	=	3	0,08	3	0,08	1.790	46,17	2.084	53,75	3.874	99,92	=	=	=	=	=	=	3.877
Forlì	18.569	81,38	2.680	11,74	21.249	93,12	1.570	6,88	=	=	1.570	6,88	=	=	=	=	=	=	22.819
Forlimpopoli	2.430	99,31	17	0,69	2.447	100%	=	=	=	=	=	=	=	=	=	=	=	=	2.447
Galatone	=	=	=	=	=	=	1.012	16,06	3.867	61,38	4.879	77,44	1.421	22,56	=	=	1.421	22,56	6.300
Gambettola	753	100%	=	=	753	100%	=	=	=	=	=	=	=	=	=	=	=	=	753
Gattao	1.415	100%	=	=	1.415	100%	=	=	=	=	=	=	=	=	=	=	=	=	1.415
Gemmano	=	=	=	=	=	=	1.444	75,21	476	24,79	1.920	100%	=	=	=	=	=	=	1.920
Longiano	977	41,36	734	31,08	1.711	72,44	651	27,56	=	=	651	27,56	=	=	=	=	=	=	2.362
Maldola	160	2,03	1.331	16,88	1.491	18,91	5.679	72,02	715	9,07	6.394	81,09	=	=	=	=	=	=	7.885
Marcato Saraceno	=	=	305	3,06	305	3,06	6.197	62,42	3.455	34,64	9.652	96,76	18	0,18	=	=	18	0,18	9.975
Misano Adriatico	1.363	60,77	680	30,31	2.043	91,08	200	8,92	=	=	200	8,92	=	=	=	=	=	=	2.243
Modigliana	=	=	6	0,06	6	0,06	2.966	29,29	6.851	67,67	9.817	96,96	302	2,98	=	=	302	2,98	10.125
Mondaino	=	=	65	3,29	65	3,29	1.609	81,38	303	15,33	1.912	96,71	=	=	=	=	=	=	1.977
Montecalonbo	5	0,42	151	12,70	156	13,12	1.015	85,37	18	1,51	1.033	86,88	=	=	=	=	=	=	1.189
Montefiore Conca	=	=	70	3,12	70	3,12	1.877	83,76	294	13,12	2.171	96,88	=	=	=	=	=	=	2.241
Montegridolfo	=	=	293	43,15	293	43,15	372	54,79	14	2,06	386	56,85	=	=	=	=	=	=	679
Montescudo	=	=	143	7,17	143	7,17	1.290	64,73	560	28,10	1.850	92,83	=	=	=	=	=	=	1.993
Montiano	10	1,07	340	36,56	350	37,63	580	63,37	=	=	580	63,37	=	=	=	=	=	=	930
Morciano di Romagna	10	1,85	451	83,36	461	85,21	80	14,79	=	=	80	14,79	=	=	=	=	=	=	541
Poggio Berni	178	15,08	752	63,73	930	78,81	250	21,19	=	=	250	21,19	=	=	=	=	=	=	1.180
Portico e S. Benedetto	=	=	=	=	=	=	115	1,90	1.982	32,72	2.097	34,62	3.786	62,51	174	2,87	3.960	65,38	6.057
Preddappio	=	=	315	3,44	315	3,44	4.111	48,13	4.291	46,83	8.702	94,96	147	1,60	=	=	147	1,60	9.164
Premilcuara	=	=	=	=	=	=	=	=	2.460	24,91	2.460	24,91	6.562	66,45	353	3,64	7.415	75,09	9.875
Riccione	1.627	95,31	80	4,69	1.707	100%	=	=	=	=	=	=	=	=	=	=	=	=	1.707
Rimini	10.086	75,16	2.266	16,89	12.352	92,05	1.067	7,95	=	=	1.067	7,95	=	=	=	=	=	=	13.419
Rocca S. Casciano	=	=	=	=	=	=	1.021	20,34	3.740	74,30	4.761	94,81	259	5,16	=	=	259	5,16	5.020
Roncole Verdi	=	=	281	5,43	281	5,43	3.816	73,28	1.075	20,79	4.891	94,57	=	=	=	=	=	=	5.172
Saludadio	120	3,53	804	23,63	924	27,16	2.308	67,84	170	5,00	2.478	72,84	=	=	=	=	=	=	3.402
S. Clemente	90	4,34	995	47,95	1.085	52,29	990	47,71	=	=	990	47,71	=	=	=	=	=	=	2.075
S. Giovanni in Marignano	1.590	74,86	420	19,77	2.010	94,63	114	5,37	=	=	114	5,37	=	=	=	=	=	=	2.124
S. Mauro Pascoli	1.735	100%	=	=	1.735	100%	=	=	=	=	=	=	=	=	=	=	=	=	1.735
Santarcangelo di Romagna	2.625	58,23	1.403	31,12	4.028	89,35	480	10,65	=	=	480	10,65	=	=	=	=	=	=	4.508
S. Sofia	=	=	=	=	=	=	265	1,78	4.666	31,40	4.931	33,18	8.420	56,66	1.509	10,16	9.929	66,82	14.860
Sarsina	=	=	=	=	=	=	992	15,13	4.828	76,08	5.820	91,71	526	8,29	=	=	526	8,29	6.346
Savignano sul Rubicone	2.174	93,75	145	6,25	2.319	100%	=	=	=	=	=	=	=	=	=	=	=	=	2.319
Sogliano al Rubicone	=	=	102	9,98	102	9,98	4.786	45,70	5.541	52,91	10.327	98,61	43	0,41	=	=	43	0,41	10.472
Sorbano	=	=	=	=	=	=	300	8,02	2.435	65,13	2.735	73,15	1.004	26,85	=	=	1.004	26,85	3.739
Torriana	=	=	167	14,20	167	14,20	887	75,43	122	10,37	1.009	85,80	=	=	=	=	=	=	1.176
Tredozio	=	=	=	=	=	=	118	1,89	3.804	61,05	3.922	62,94	2.305	36,99	4	0,07	2.309	37,06	6.231
Verghereto	=	=	=	=	=	=	=	=	682	5,79	682	5,79	6.976	59,28	410	34,93	11.086	94,21	11.768
Verucchio	=	=	753	27,82	753	27,82	1.768	65,31	186	6,87	1.954	72,18	=	=	=	=	=	=	2.707
TOTALE	70.188	24,12	25.140	7,95	95.328	32,07	72.293	24,84	69.454	23,96	141.727	48,70	47.182	16,22	8.763	3,01	55.945	19,23	291.000

DISTRIBUZIONE DELLE PENDENZE SUPERFICIALI
NEI COMUNI DELLA PROVINCIA DI FORLÌ

- Tab. 4 -

COMUNI	PENDENZE SUPERFICIALI DEL TERRENO										TOTALI Ha.	Pendenze medie ponderate %
	0 ÷ 10%		10 ÷ 15%		15 ÷ 25%		25 ÷ 50%		oltre 50%			
	Ha	%	Ha	%	Ha	%	Ha	%	Ha	%		
Bagno di Romagna	1.219	5,22	1.883	8,07	2.533	10,86	6.775	29,04	10.923	46,81	23.333	49
Bellaria	1.330	100,0	=	=	=	=	=	=	=	=	1.330	5
Bertinoro	2.830	49,75	1.295	22,76	944	16,59	588	10,34	32	0,56	5.689	13
Borghi	647	15,51	603	20,04	600	19,94	1.179	39,17	161	5,34	3.010	26
Castrocaro Terme e Terra del Sole	1.292	33,20	547	14,05	1.153	29,63	750	19,27	150	3,85	3.892	19
Cattolica	598	100,0	=	=	=	=	=	=	=	=	598	5
Cesena	16.015	64,19	1.925	7,72	2.579	10,33	4.054	16,25	377	1,54	24.950	13
Cesenatico	4.513	100,0	=	=	=	=	=	=	=	=	4.513	5
Civitella di Romagna	1.523	12,33	636	5,40	2.371	20,14	4.816	40,89	2.431	20,64	11.777	36
Coriano	2.257	48,21	2.086	44,56	174	3,72	164	3,51	=	=	4.681	10
Novadola	512	13,21	13	0,34	642	16,56	2.074	53,49	636	16,40	3.877	36
Forlì	21.432	93,92	638	2,80	625	2,74	124	0,54	=	=	22.819	17
Forlimpopoli	2.430	99,31	17	0,69	=	=	=	=	=	=	2.447	5
Galeata	778	12,35	261	4,14	448	7,11	1.991	31,60	2.822	44,80	6.300	48
Gambettola	753	100,0	=	=	=	=	=	=	=	=	753	5
Gatteo	1.415	100,0	=	=	=	=	=	=	=	=	1.415	5
Gemmano	287	13,91	40	2,08	334	17,39	1.263	65,79	16	0,83	1.920	30
Longiano	1.813	5,59	567	24,01	268	11,34	206	8,72	8	0,34	2.862	12
Meldola	1.825	23,14	2.201	27,92	2.188	27,15	1.586	20,11	85	1,08	7.885	19
Mercato Saraceno	1.073	10,76	854	8,56	3.587	35,96	3.641	36,20	850	8,52	9.975	29
Misano Adriatico	2.015	89,83	228	10,17	=	=	=	=	=	=	2.243	6
Modigliana	1.558	15,39	107	1,05	1.700	16,79	5.589	55,21	1.171	11,56	10.125	34
Mandaino	350	17,70	48	2,43	242	12,24	1.337	67,63	=	=	1.977	29
Montecolombo	397	33,39	548	43,57	169	14,21	105	8,83	=	=	1.189	13
Montefiore Conca	416	18,56	349	15,58	389	17,36	1.062	47,39	25	1,11	2.241	25
Montegrolfo	282	41,53	261	38,44	39	5,74	97	14,29	=	=	679	13
Montescudo	243	12,19	383	19,22	278	13,95	1.074	53,89	15	0,75	1.993	27
Montiano	233	25,05	199	21,40	169	18,17	303	32,58	26	2,80	930	22
Morciano di Romagna	461	85,21	80	14,79	=	=	=	=	=	=	541	6
Poggio Berni	930	78,81	117	9,92	108	9,15	25	2,12	=	=	1.180	8
Portico e S. Benedetto	462	7,63	6	0,10	451	7,44	1.947	32,15	3.191	52,68	6.057	53
Predappio	1.239	13,52	392	4,28	1.823	19,89	4.179	45,61	1.531	16,70	9.164	35
Premilcuore	597	6,05	120	1,21	671	6,80	2.475	25,06	6.012	60,88	9.875	57
Riccione	1.707	100,0	=	=	=	=	=	=	=	=	1.707	5
Arimini	10.837	80,76	1.717	12,79	763	5,69	102	0,76	=	=	13.419	7
Reca S. Cassiano	584	11,63	174	3,47	1.421	28,41	1.971	39,46	270	5,40	5.020	34
Roncole Verdi	202	3,90	635	12,28	1.073	20,75	2.567	49,63	695	13,44	5.172	35
Saludecio	949	27,90	936	27,52	687	20,19	830	24,39	=	=	3.402	18
S. Clemente	1.046	50,41	881	42,46	112	5,40	36	1,73	=	=	2.075	10
S. Giovanni in Marignano	1.705	80,27	375	17,65	15	0,71	29	1,37	=	=	2.124	7
S. Mauro Pascoli	1.735	100,0	=	=	=	=	=	=	=	=	1.735	5
Santarcangelo di Romagna	3.979	88,27	293	6,50	166	3,68	68	1,51	2	0,04	4.508	7
S. Sofia	921	6,19	542	3,45	1.489	10,02	4.091	27,53	7.847	52,81	14.860	53
Sarsina	622	9,80	182	2,87	880	13,86	2.740	43,18	1.922	30,29	6.346	43
Sarignane sul Rubicone	2.319	100,0	=	=	=	=	=	=	=	=	2.319	5
Sogliano al Rubicone	650	6,21	1.906	18,20	4.296	41,02	2.974	28,40	646	6,17	10.472	26
Sorbano	185	4,95	=	=	403	10,78	1.534	41,03	1.617	43,24	3.739	50
Torriana	337	28,66	328	27,89	323	27,47	136	11,56	52	4,42	1.176	18
Tredozio	527	8,46	242	3,89	1.163	18,66	2.854	45,80	1.445	23,19	6.231	39
Verghereto	385	3,27	2.318	19,70	2.171	18,45	3.539	30,07	3.355	28,51	11.768	39
Verucchio	1.089	40,23	472	17,43	949	35,06	187	6,91	10	0,37	2.707	14
	103.304	35,50	27.345	9,40	40.396	13,88	71.032	24,41	48.923	16,81	291.000	

Vocazioni culturali secondo la classi di pendenze superficiali dei terreni - Tab. 5 -
della Provincia di Forlì

Utilizzazione del territorio	Pendenze superficiali	PIANURA da 0 ÷ 100 m.		COLLINA da 100 ÷ 600 m.		MONTAGNA oltre 600 m.		TOTALI	
		Ha.	%	Ha.	%	Ha.	%	Ha.	%
		1 - Agricoltura meccanizzata	0 - 15%	92'058	31,63	34'616	11,90	3'975	1,37
2 - Agricoltura parzialmente meccanizzata	15 - 25%	759	0,26	33'974	11,67	5'663	1,95	40'396	13,88
3 - In prevalenza prato, prato-pascolo, pascolo, bosco	25 - 50%	487	0,17	53'907	18,52	16'638	5,72	71'032	24,41
4 - In prevalenza bosco	oltre 50%	24	0,01	19'230	6,61	29'669	10,19	48'923	16,81
		93'328	32,07	141'727	48,70	55'945	19,23	291'000	100,00

COMUNI DI PIANURA *

- Tab. 6 -

Comuni	Agricoltura meccanizzata		Agricoltura parzialmente meccanizzata		In prevalenza prato, prato-pascolo, pascolo e bosco		In prevalenza bosco		Totali	
	Ha.	%	Ha.	%	Ha.	%	Ha.	%	Ha.	%
1 - Bellaria	1'830	100,00	-	-	-	-	-	-	1'830	100,00
2 - Bertinoro	4'125	72,51	944	16,59	588	10,34	32	0,56	5'689	100,00
3 - Cattolica	598	100,00	-	-	-	-	-	-	598	100,00
4 - Cesena	17'940	71,91	2'579	10,33	4'054	16,25	377	1,51	24'950	100,00
5 - Cesenatico	4'513	100,00	-	-	-	-	-	-	4'513	100,00
6 - Coriano	4'343	92,77	174	3,72	164	3,51	-	-	4'681	100,00
7 - Forlì	22'070	96,72	625	2,74	124	0,54	-	-	22'819	100,00
8 - Forlimpopoli	2'447	100,00	-	-	-	-	-	-	2'447	100,00
9 - Gambettola	753	100,00	-	-	-	-	-	-	753	100,00
10 - Gatteo	1'415	100,00	-	-	-	-	-	-	1'415	100,00
11 - Longiano	1'880	79,60	268	11,34	206	8,72	8	0,34	2'362	100,00
12 - Misano Adriatico	2'243	100,00	-	-	-	-	-	-	2'243	100,00
13 - Morciano di Romagna	541	100,00	-	-	-	-	-	-	541	100,00
14 - Poggio Berni	1'047	88,73	108	9,15	25	2,12	-	-	1'180	100,00
15 - Riccione	1'707	100,00	-	-	-	-	-	-	1'707	100,00
16 - Rimini	12'554	93,55	763	5,69	102	0,76	-	-	13'419	100,00
17 - S. Clemente	1'927	92,87	112	5,40	36	1,73	-	-	2'075	100,00
18 - S. Giovanni in Marignano	2'080	97,92	15	0,71	29	1,37	-	-	2'124	100,00
19 - S. Mauro Pascoli	1'735	100,00	-	-	-	-	-	-	1'735	100,00
20 - Santarcangelo di Romagna	4'272	94,77	166	3,68	68	1,51	2	0,04	4'508	100,00
21 - Savignano sul Rubicone	2'319	100,00	-	-	-	-	-	-	2'319	100,00
	92'339	88,87	5'754	5,54	5'396	5,19	419	0,40	103'908	100,00

* (Nota - Ripartizione effettuata coi criteri illustrati nel paragrafo "Zone altimetriche dei Comuni").

same della tabella si può notare che i capoluoghi a minore altimetria sono quelli di Bellaria e di Misano Adriatico con 3 metri sul livello marino, mentre quello più alto è Verghereto con metri 812. L'altitudine media ponderata minima si riscontra a Bellaria con metri 7 e la massima si presenta a Verghereto con metri 921.

I Comuni della Provincia, sulla base dei dati riguardanti le altitudini prevalenti, raccolti nella tabella n. 2, possono essere ripartiti, secondo l'appartenenza alla pianura (tra 0 e 100 metri), alla collina (tra 100 e 600 metri) e alla montagna (oltre i 600 metri), in:

Comuni di Pianura: Bellaria, Bertinoro, Cattolica, Cesena, Cesenatico, Coriano, Forlì, Forlimpopoli, Gambettola, Gatteo, Longiano, Misano Adriatico, Morciano di Romagna, Poggio Berni, Riccione, Rimini, S. Clemente, S. Giovanni in Marignano; S. Mauro Pascoli, Santarcangelo di Romagna, Savignano sul Rubicone;

Comuni di collina: Borghi, Castrocaro Terme e Terra del Sole, Civitella di Romagna, Dovadola, Galeata, Gemmano, Meldola, Mercato Saraceno, Modigliana, Mondaino, Montecolom-

bo, Montefiore Conca, Montegridolfo, Montescudo, Montiano, Predappio, Rocca S. Casciano, Roncofreddo, Saludecio, Sarsina, Sogliano al Rubicone, Sorbano, Torriana, Tredozio, Verucchio;

Comuni di montagna: Bagno di Romagna, Portico e S. Benedetto, Premilcuore, S. Sofia, Verghereto.

Questa ripartizione viene confermata anche dai valori delle altezze medie ponderate di ciascun Comune. Fanno eccezione solo i Comuni di Bertinoro e di S. Clemente, che risultano invece di collina, il primo con un'altezza media di metri 102 e il secondo con una altezza media di metri 117.

Nella tabella 3 sono state riportate per ciascun Comune le superfici appartenenti alle varie zone altimetriche considerate. Appartengono ad un'unica zona altimetrica solo i Comuni di bassa pianura (da 0 a 50 metri) Bellaria, Cattolica, Cesenatico, Gambettola, Gatteo e S. Mauro Pascoli. Gli altri Comuni sono interessati da più zone altimetriche; senza tuttavia abbracciarne più di quattro.

Una rappresentazione grafica comparativa delle altitudini medie dei vari Comuni della Provincia è offerta dalla figura n. 4.

PENDENZE SUPERFICIALI

Nella tabella n. 4 sono riportate per ogni singolo Comune la distribuzione delle varie classi di pendenze superficiali e la pendenza media ponderata.

Si può osservare come nella maggior parte dei Comuni figurino, con un netto significato areale, tutte le classi di pendenza. Tra quelli che non le possiedono tutte figurano i Comuni di Bellaria, Cattolica, Cesenatico, Gambettola, Gatteo, Riccione, S. Mauro Pascoli, Savignano sul Rubicone con una sola classe di pendenza: quella tra lo 0 e il 10%; i Comuni di Forlimpopoli, Misano Adriatico e Morciano di Romagna con due classi di pendenza: quella tra lo 0 e il 10% e quella tra il 10 e il 15%;

i Comuni di Civitella di Romagna, Forlì, Mondaino, Montecolombo, Montegridolfo, Poggio Berni, Rimini, Saludecio, S. Clemente, S. Giovanni in Marignano e Sorbano con quattro classi di pendenze. Mancano Comuni con solo tre classi di pendenze.

Sulla base della pendenza media ponderata i Comuni della Provincia possono essere ripartiti in cinque gruppi:

— *Comuni con pendenza tra lo 0 e il 10%:* Bellaria, Cattolica, Cesenatico, Coriano, Forlimpopoli, Gambettola, Gatteo, Misano Adriatico, Morciano di Romagna, Poggio Berni, Riccione, Rimini, S. Clemente, S.

V. - INDIRIZZI COLTURALI E PENDENZE SUPERFICIALI

L'indagine svolta riguardo alle pendenze superficiali dei terreni rappresenta un primo ed importante contributo alla definizione delle « vocazioni colturali » della Provincia. Utilizzando questi dati è già possibile avere degli indirizzi di carattere generale sulle possibilità agro - silvo - pastorali dei terreni provinciali. Questi dati dovranno subire ovviamente il vaglio e l'integrazione degli altri elementi naturali che completano la definizione della situazione e delle attitudini dei terreni.

In questo limite l'elaborazione dei dati sulle pendenze rappresenta il primo passo alla realizzazione di una cartografia della situazione del suolo provinciale e di una valutazione statistica della distribuzione delle «vocazioni colturali» dei terreni nella Provincia e nei vari Comuni.

Sulla base delle pendenze superficiali pare lecita una suddivisione preliminare dei terreni della Provincia in quattro gruppi:

- 1 - Terreni con pendenze dallo 0 al 15%
- 2 - Terreni con pendenze dal 15 al 25%
- 3 - Terreni con pendenze dal 25 al 50%
- 4 - Terreni con pendenze oltre il 50%.

Nel primo gruppo di terreni viene considerato possibile lo sviluppo di una agricoltura pienamente meccanizzata, con elementari sistemazioni del terreno.

Nel secondo gruppo di terreni vengono individuate delle limitazioni nella meccanizzazione e degli oneri nella sistemazione del terreno. In alcuni casi comincia a configurarsi la convenienza o la necessità di dare sviluppo al prato-pascolo e al bosco.

Nel terzo gruppo di terreni viene configurata una prevalente indicazione silvo-pastorale, con sviluppo, a seconda delle possibilità, del bosco, del pascolo, del prato-pascolo e del prato.

Nel quarto gruppo di terreni la vocazione appare invece nettamente forestale. Questo almeno per tutti quei terreni in cui la pendenza non raggiunge valori proibitivi.

Ripartendo l'intera superficie della Provincia secondo i criteri esposti si ottiene il quadro sintetico della situazione, indicato nella tabella n. 5. Trattandosi di una elaborazione basata su elementi puramente fisici la tabella è stata realizzata in base all'intera superficie provinciale e non limitatamente alla sua superficie agro-forestale. Il criterio seguito è giustificato dal fatto che i dati così ottenuti sono basati su un elemento solo: la pendenza superficiale del terreno.

Questi valori dovranno essere ulteriormente limitati e modificati sulla base delle indicazioni fornite dalle altre indagini in corso. Infatti col solo criterio della pendenza superficiale, si possono far ricadere, nelle categorie più favorevoli, terreni in dissesto o completamente nudi; oppure terreni coperti di detriti litologici e di massi veri e propri, che ne impediscono una utile lavorazione. Allo stesso modo non si può pensare ad una agricoltura pienamente meccanizzata, anche in suoli pianeggianti, quando si tratti di pianori limitati o in zona altimetrica tale da essere negati alle colture intensive.

Gli esempi in proposito potrebbero essere numerosi, quelli forniti sono tuttavia sufficienti a far rilevare e a ribadire come la presente

COMUNI DI MONTAGNA

- Tab. B -

C o m u n i	Agricoltura meccanizzata		Agricoltura parzialmente meccanizzata		In prevalenza prato-pascolo e bosco		In prevalenza bosco		Totali	
	Ha.	%	Ha.	%	Ha.	%	Ha.	%	Ha.	%
1 - Bagno di Romagna	3.102	13,29	2.533	10,86	6.775	29,04	10.923	46,81	23.333	100,00
2 - Portico e S. Benedetto	468	7,73	451	7,44	1.947	32,15	3.191	52,68	6.057	100,00
3 - Premilcuore	717	7,26	671	6,80	2.475	25,04	6.012	60,88	9.875	100,00
4 - S. Sofia	1.433	9,64	1.489	10,02	4.091	27,53	7.847	52,81	14.860	100,00
5 - Verghereto	2.703	22,97	2.171	18,45	3.539	30,07	3.355	28,51	11.768	100,00
	8.423	12,78	7.315	11,10	18.827	28,57	31.328	47,55	65.893	100,00

elaborazione rappresenti solo un primo contributo alla individuazione degli indirizzi per una utilizzazione ottimale del suolo della Provincia.

Con lo stesso criterio seguito nel realizzare la tabella n. 5 sono state redatte le tabelle n. 6, 7 e 8 riguardanti tutti i Comuni della Provincia. Questi sono stati suddivisi in Comuni di pianura, di collina e di montagna, secondo il criterio di ripartizione proposto nel paragrafo del presente studio riguardante le zone altimetriche dei Comuni.

Dall'esame delle tabelle, e nell'ambito dei

limiti esposti, si può osservare che l'agricoltura pienamente meccanizzata può interessare il 44,90% del territorio provinciale, di cui il 31,63% riguarda la pianura, l'11,90% la collina e l'1,37% la montagna.

L'agricoltura parzialmente meccanizzata interessa il 13,88% dell'intera Provincia, di cui lo 0,27% in pianura, l'11,67% in collina e l'1,95% in montagna.

Nel restante territorio provinciale le pendenze superficiali indirizzano verso una utilizzazione silvo-pastorale.

CONCLUSIONI

La realizzazione di una carta in scala 1:100.000 della Provincia di Forlì con la rappresentazione dei limiti Comunali, di sei zone altimetriche e di cinque classi di pendenze superficiali del terreno, ha consentito di determinare:

- l'estensione delle varie zone altimetriche,
- la loro ripartizione nei vari Comuni,
- l'incidenza delle classi di pendenza superficiali nelle diverse zone altimetriche,
- l'importanza delle diverse classi di pendenza nelle varie zone altimetriche dei singoli Comuni.

Per ogni Comune sono state riportate l'altezza minima e massima, e sono state indicate

l'altezza media e la pendenza media ponderata.

Allo studio morfometrico è stata unita una carta delle esposizioni dominanti dei suoli provinciali, distinte in quattro quadranti.

I Comuni della Provincia sono stati raggruppati secondo l'appartenenza alla montagna, alla collina o alla pianura; secondo la zona altimetrica dominante e secondo l'altezza media ponderata. E' stata fatta anche una classifica dei Comuni secondo la pendenza media ponderata. In base alle pendenze superficiali del terreno è stata impostata una scelta degli indirizzi colturali possibili, come primo parziale contributo alla realizzazione del programma di studi sullo stato attuale del suolo provinciale e sugli indirizzi della sua utilizzazione futura.

A P P E N D I C E

Dati morfometrici di ciascun Comune

Comune di Bagno di Romagna Superficie totale Ha. 23.333 - Tab. 9 -

Pendenza superficiali del terreno	PIANURA						COLLINA						MONTAGNA						TOTALI	
	da m. 0÷50		da m. 50÷100		Totale		da m. 100÷300		da m. 300÷600		Totale		da m. 600÷1000		oltre m. 1000		Totale		Ha	%
	Ha	%	Ha	%	Ha	%	Ha	%	Ha	%	Ha	%	Ha	%	Ha	%	Ha	%		
0 % - 10 %	=	=	=	=	=	=	20	0,08	1115	4,78	1135	4,86	84	0,36	=	=	84	0,36	1.219	5,22
10 % - 15 %	=	=	=	=	=	=	=	=	1.079	4,63	1.079	4,63	768	3,29	36	0,15	804	3,44	1.883	8,07
15 % - 25 %	=	=	=	=	=	=	=	=	1.030	4,42	1.030	4,42	1.410	6,04	93	0,40	1.503	6,44	2.533	10,86
25 % - 50 %	=	=	=	=	=	=	=	=	1.739	7,45	1.739	7,45	4.465	19,14	571	2,45	5.036	21,59	6.775	29,04
oltre 50 %	=	=	=	=	=	=	5	0,02	1.836	7,87	1.841	7,89	7.669	32,86	1.413	6,06	9.082	38,92	10.923	46,81
	=	=	=	=	=	=	25	0,10	6.799	29,15	6.824	29,25	14.396	61,69	2.113	9,06	16.509	70,75	23.333	100,00

- Altezza s.l.m. del Comune: minima m. 292 - F. Sario -
max. m. 1.520 - Poggio Scali
media m. 739
prevalente m. 600-1000
49,44%
- Pendenza media del Comune
- Altezza s.l.m. del Capoluogo: S. Piero in Bagno m. 462

Comune di Bellarìa Superficie totale Ha. 1.830 - Tab. 10 -

Pendenza superficiali del terreno	PIANURA						COLLINA						MONTAGNA						TOTALI	
	da m. 0÷50		da m. 50÷100		Totale		da m. 100÷300		da m. 300÷600		Totale		da m. 600÷1000		oltre m. 1000		Totale		Ha	%
	Ha	%	Ha	%	Ha	%	Ha	%	Ha	%	Ha	%	Ha	%	Ha	%	Ha	%		
0 % - 10 %	1.830	100%	=	=	1.830	100%	=	=	=	=	=	=	=	=	=	=	=	=	1.830	100%
10 % - 15 %	=	=	=	=	=	=	=	=	=	=	=	=	=	=	=	=	=	=	=	=
15 % - 25 %	=	=	=	=	=	=	=	=	=	=	=	=	=	=	=	=	=	=	=	=
25 % - 50 %	=	=	=	=	=	=	=	=	=	=	=	=	=	=	=	=	=	=	=	=
oltre 50 %	=	=	=	=	=	=	=	=	=	=	=	=	=	=	=	=	=	=	=	=
	1.830	100%	=	=	1.830	100%	=	=	=	=	=	=	=	=	=	=	=	=	1.830	100%

- Altezza s.l.m. del Comune: minima m. 6 m.
max. m. 14 - C. Castracane
media m. 4
prevalente m. 0-50
5%
- Pendenza media del Comune
- Altezza s.l.m. del Capoluogo: Bellaria m. 3

Comune di Bertinoro

Superficie totale Ha.

5.689

Tab. 11-

Pendenza superficiali del terreno	PIANURA						COLLINA						MONTAGNA						TOTALI	
	da m. 0÷50		da m. 50÷100		Totale		da m. 100÷300		da m. 300÷600		Totale		da m. 600÷1000		oltre m. 1000		Totale		Ha	%
	Ha	%	Ha	%	Ha	%	Ha	%	Ha	%	Ha	%	Ha	%	Ha	%	Ha	%		
0% - 10%	2.485	43,68	345	6,07	2.830	49,75	=	=	=	=	=	=	=	=	=	=	=	=	2.830	49,75
10% - 15%	=	=	608	10,69	608	10,69	687	12,07	=	=	687	12,07	=	=	=	=	=	=	1.295	22,76
15% - 25%	=	=	132	2,32	132	2,32	812	14,27	=	=	812	14,27	=	=	=	=	=	=	944	16,59
25% - 50%	=	=	40	0,70	40	0,70	546	9,60	2	0,04	548	9,64	=	=	=	=	=	588	10,34	
oltre 50%	=	=	=	=	=	=	30	0,53	2	0,03	32	0,56	=	=	=	=	=	32	0,56	
	2.485	43,68	1.125	19,78	3.610	63,46	2.075	36,47	4	0,07	2.079	36,54	=	=	=	=	=	5.689	100,0	

- Altezza s.l.m. del Comune: minima m. 13 - C. Manzoni
max. m. 329 - M. Maggio
media m. 102
prevalente m. 0÷50 (100÷300)
- Pendenza media del Comune: 12,95%
- Altezza s.l.m. del Capoluogo: Bertinoro m. 257

Comune di Borghi

Superficie totale Ha.

3.010

- Tab. 12-

Pendenza superficiali del terreno	PIANURA						COLLINA						MONTAGNA						TOTALI	
	da m. 0÷50		da m. 50÷100		Totale		da m. 100÷300		da m. 300÷600		Totale		da m. 600÷1000		oltre m. 1000		Totale		Ha	%
	Ha	%	Ha	%	Ha	%	Ha	%	Ha	%	Ha	%	Ha	%	Ha	%	Ha	%		
0% - 10%	=	=	334	11,09	334	11,09	133	4,42	=	=	133	4,42	=	=	=	=	=	=	467	15,51
10% - 15%	=	=	4	0,13	4	0,13	554	18,41	45	1,50	599	19,91	=	=	=	=	=	603	20,04	
15% - 25%	=	=	5	0,17	5	0,17	453	15,05	142	4,72	595	19,77	=	=	=	=	=	600	19,94	
25% - 50%	=	=	5	0,17	5	0,17	1.112	36,94	62	2,06	1.174	39,00	=	=	=	=	=	1.179	39,17	
oltre 50%	=	=	=	=	=	=	135	4,48	26	0,86	161	5,34	=	=	=	=	=	161	5,34	
	=	=	348	11,56	348	11,56	2.387	79,30	275	9,14	2.662	88,44	=	=	=	=	=	3.010	100,0	

- Altezza s.l.m. del Comune: minima m. 50 - Rio Pallanca (confluenza sul Rubicone)
max. m. 447 - Peccichiano
media m. 207
prevalente m. 100÷300
- Pendenza media del Comune: 25,97%
- Altezza s.l.m. del Capoluogo: Borghi m. 267

Comune di Castrocaro Terme e Terra del Sole Superficie totale Ha. 3.892

- Tab. 13 -

Pendenza superficiali del terreno	PIANURA						COLLINA						MONTAGNA						TOTALI			
	da m. 0+50		da m. 50+100		Totale		da m. 100+300		da m. 300+600		Totale		da m. 600+1000		oltre m. 1000		Totale					
	Ha.	%	Ha.	%	Ha.	%	Ha.	%	Ha.	%	Ha.	%	Ha.	%	Ha.	%	Ha.	%	Ha.	%		
0% - 10%	5	0,13	927	23,82	932	23,95	360	9,25	=	=	360	9,25	=	=	=	=	=	=	=	=	1.292	33,20
10% - 15%	=	=	3	0,07	3	0,07	538	13,82	6	0,16	544	13,98	=	=	=	=	=	=	=	=	547	14,05
15% - 25%	=	=	=	=	=	=	1.147	29,47	6	0,16	1.153	29,63	=	=	=	=	=	=	=	=	1.153	29,63
25% - 50%	=	=	=	=	=	=	750	19,27	=	=	750	19,27	=	=	=	=	=	=	=	=	750	19,27
oltre 50%	=	=	=	=	=	=	150	3,85	=	=	150	3,85	=	=	=	=	=	=	=	=	150	3,85
	5	0,13	930	23,89	935	24,02	2.945	75,66	12	0,32	2.957	75,98	=	=	=	=	=	=	=	=	3.892	100%

- Altezza s.l.m. del Comune: minima m. 47 F. Montone
max. m. 372
media m. 171
prevalente m. 100+300
- Pendenza media del Comune: 19,46%
- Altezza s.l.m. del Capoluogo: Castrocaro m. 68

Comune di Cattolica Superficie totale Ha. 598

- Tab. 14 -

Pendenza superficiali del terreno	PIANURA						COLLINA						MONTAGNA						TOTALI			
	da m. 0+50		da m. 50+100		Totale		da m. 100+300		da m. 300+600		Totale		da m. 600+1000		oltre m. 1000		Totale					
	Ha.	%	Ha.	%	Ha.	%	Ha.	%	Ha.	%	Ha.	%	Ha.	%	Ha.	%	Ha.	%	Ha.	%	Ha.	%
0% - 10%	598	100%	=	=	598	100%	=	=	=	=	=	=	=	=	=	=	=	=	=	=	598	100%
10% - 15%	=	=	=	=	=	=	=	=	=	=	=	=	=	=	=	=	=	=	=	=	=	=
15% - 25%	=	=	=	=	=	=	=	=	=	=	=	=	=	=	=	=	=	=	=	=	=	=
25% - 50%	=	=	=	=	=	=	=	=	=	=	=	=	=	=	=	=	=	=	=	=	=	=
oltre 50%	=	=	=	=	=	=	=	=	=	=	=	=	=	=	=	=	=	=	=	=	=	=
	598	100%	=	=	598	100%	=	=	=	=	=	=	=	=	=	=	=	=	=	=	598	100%

- Altezza s.l.m. del Comune: minima m. 0 m.
max. m. 45 - nei pressi di Montalbano
media m. 23
prevalente m. 0-50
- Pendenza media del Comune: 5%
- Altezza s.l.m. del Capoluogo: Cattolica m. 10

Pendenza superficiali del terreno	PIANURA						COLLINA						MONTAGNA						TOTALI	
	da m. 0÷50		da m. 50÷100		Totale		da m. 100÷300		da m. 300÷600		Totale		da m. 600÷1000		oltre m. 1000		Totale		Ha	%
	Ha	%	Ha	%	Ha	%	Ha	%	Ha	%	Ha	%	Ha	%	Ha	%	Ha	%		
0% - 10%	13.720	54,99	2.133	8,55	15.853	63,54	162	0,65	=	=	162	0,65	=	=	=	=	=	=	16.015	64,19
10% - 15%	=	=	527	2,11	527	2,11	1.119	4,49	279	1,12	1.398	5,61	=	=	=	=	=	1.925	7,72	
15% - 25%	=	=	180	0,72	180	0,72	2.109	8,45	290	1,16	2.399	9,61	=	=	=	=	=	2.579	10,33	
25% - 50%	=	=	186	0,75	186	0,75	3.528	14,14	340	1,36	3.868	15,50	=	=	=	=	=	4.054	16,25	
oltre 50%	=	=	22	0,09	22	0,09	313	1,25	42	0,17	355	1,42	=	=	=	=	=	377	1,51	
	13.720	54,99	3.048	12,22	16.768	67,21	7.231	28,98	951	3,81	8.182	32,79	=	=	=	=	=	24.950	100,0	

- Altezza s.l.m. del Comune: minima m. 5 - Fosso della Valle
max m. 480 - M. Cavallo
media m. 97
prevalente m. 0÷50
- Pendenza media del Comune: 13,47%
- Altezza s.l.m. del Capoluogo: Cesena m. 44

Pendenza superficiali del terreno	PIANURA						COLLINA						MONTAGNA						TOTALI	
	da m. 0÷50		da m. 50÷100		Totale		da m. 100÷300		da m. 300÷600		Totale		da m. 600÷1000		oltre m. 1000		Totale		Ha	%
	Ha	%	Ha	%	Ha	%	Ha	%	Ha	%	Ha	%	Ha	%	Ha	%				
0% - 10%	4.513	100,0	=	=	4.513	100,0	=	=	=	=	=	=	=	=	=	=	=	=	4.513	100,0
10% - 15%	=	=	=	=	=	=	=	=	=	=	=	=	=	=	=	=	=	=	=	=
15% - 25%	=	=	=	=	=	=	=	=	=	=	=	=	=	=	=	=	=	=	=	=
25% - 50%	=	=	=	=	=	=	=	=	=	=	=	=	=	=	=	=	=	=	=	=
oltre 50%	=	=	=	=	=	=	=	=	=	=	=	=	=	=	=	=	=	=	=	=
	4.513	100,0	=	=	4.513	100,0	=	=	=	=	=	=	=	=	=	=	=	=	4.513	100,0

- Altezza s.l.m. del Comune: minima m. 8 m.
max m. 20 - Bagnarola
media m. 10
prevalente m. 0÷50
- Pendenza media del Comune: 5%
- Altezza s.l.m. del Capoluogo: Cesenatico m. 4

Comune di Civitella di Romagna Superficie totale Ha. 11.777

- Tab. 17 -

Pendenza superficiali del terreno	PIANURA						COLLINA						MONTAGNA						TOTALI	
	da m. 0÷50		da m. 50÷100		Totale		da m. 100÷300		da m. 300÷600		Totale		da m. 600÷1000		oltre m. 1000		Totale		Ha	%
	Ha	%	Ha	%	Ha	%	Ha	%	Ha	%	Ha	%	Ha	%	Ha	%	Ha	%		
0% - 10%	=	=	26	0,22	26	0,22	1.334	11,33	163	1,38	1.497	12,71	=	=	=	=	=	=	1.523	12,93
10% - 15%	=	=	=	=	=	=	323	2,74	313	2,66	636	5,40	=	=	=	=	=	636	5,40	
15% - 25%	=	=	=	=	=	=	840	7,13	1.368	11,62	2.208	18,75	163	1,39	=	=	163	1,39	2.371	20,19
25% - 50%	=	=	=	=	=	=	1.202	10,20	3.303	28,08	4.505	38,25	311	2,64	=	=	311	2,64	4.816	40,89
oltre 50%	=	=	=	=	=	=	241	2,05	1.647	13,98	1.888	16,03	543	4,61	=	=	543	4,61	2.431	20,64
	=	=	26	0,22	26	0,22	3.940	33,45	6.794	57,69	10.734	91,14	1.017	8,64	=	=	1.017	8,64	11.777	100%

- Altezza s.l.m. del Comune: minima m. 96 - F. Bidente
max. m. 358 - nei pressi di M. della Faggia
media m. 390
prevalente m. 300 = 600
- Pendenza media del Comune: 36,16%
- Altezza s.l.m. del Capoluogo: Civitella di R. m. 219

Comune di Coriano Superficie totale Ha. 4.681

- Tab. 18 -

Pendenza superficiali del terreno	PIANURA						COLLINA						MONTAGNA						TOTALI	
	da m. 0÷50		da m. 50÷100		Totale		da m. 100÷300		da m. 300÷600		Totale		da m. 600÷1000		oltre m. 1000		Totale		Ha	%
	Ha	%	Ha	%	Ha	%	Ha	%	Ha	%	Ha	%	Ha	%	Ha	%	Ha	%		
0% - 10%	1.120	23,93	1.069	22,83	2.189	46,76	68	1,45	=	=	68	1,45	=	=	=	=	=	=	2.257	48,21
10% - 15%	=	=	836	17,86	836	17,86	1.250	26,70	=	=	1.250	26,70	=	=	=	=	=	=	2.086	44,56
15% - 25%	=	=	=	=	=	=	174	3,72	=	=	174	3,72	=	=	=	=	=	=	174	3,72
25% - 50%	=	=	6	0,13	6	0,13	158	3,38	=	=	158	3,38	=	=	=	=	=	=	164	3,51
oltre 50%	=	=	=	=	=	=	=	=	=	=	=	=	=	=	=	=	=	=	=	=
	1.120	23,93	1.911	40,82	3.031	64,75	1.650	35,25	=	=	1.650	35,25	=	=	=	=	=	=	4.681	100%

- Altezza s.l.m. del Comune: minima m. 17 - Rio Melo
max. m. 251 - M. Olivo
media m. 100
prevalente m. 50 = 100 (100÷300)
- Pendenza media del Comune: 10,04%
- Altezza s.l.m. del Capoluogo: Coriano m. 102

Pendenza superficiali del terreno	PIANURA						COLLINA						MONTAGNA						TOTALI	
	da m. 0÷50		da m. 50÷100		Totale		da m. 100÷300		da m. 300÷600		Totale		da m. 600÷1000		oltre m. 1000		Totale			
	Ha.	%	Ha.	%	Ha.	%	Ha.	%	Ha.	%	Ha.	%	Ha.	%	Ha.	%	Ha.	%	Ha.	%
0 % ÷ 10 %			3	0,08	3	0,08	509	13,13			509	13,13							512	13,21
10 % ÷ 15 %							13	0,34			13	0,34							13	0,34
15 % ÷ 25 %							298	7,69	344	8,87	642	16,56							642	16,56
25 % ÷ 50 %							819	21,12	1.255	32,37	2.074	53,49							2.074	53,49
oltre 50 %							151	3,89	485	12,51	636	16,40							636	16,40
			3	0,08	3	0,08	1.790	46,17	2.084	53,75	3.874	99,92							3.874	100,00

- Altezza s.l.m. del Comune: minima m. 99 - F. Montone
max. m. 576 - nei pressi di M. Gallone
media m. 328
prevalente m. 300 ÷ 600 (100 ÷ 300)
- Pendenza media del Comune: 36,38%
- Altezza s.l.m. del Capoluogo: Dovadola m. 134

Pendenza superficiali del terreno	PIANURA						COLLINA						MONTAGNA						TOTALI	
	da m. 0÷50		da m. 50÷100		Totale		da m. 100÷300		da m. 300÷600		Totale		da m. 600÷1000		oltre m. 1000		Totale			
	Ha.	%	Ha.	%	Ha.	%	Ha.	%	Ha.	%	Ha.	%	Ha.	%	Ha.	%	Ha.	%	Ha.	%
0 % ÷ 10 %	18.569	81,38	2.680	11,74	21.249	93,12	183	0,80			183	0,80							21.432	93,92
10 % ÷ 15 %							638	2,80			638	2,80							638	2,80
15 % ÷ 25 %							625	2,74			625	2,74							625	2,74
25 % ÷ 50 %							124	0,54			124	0,54							124	0,54
oltre 50 %																				
	18.569	81,38	2.680	11,74	21.249	93,12	1.570	6,88			1.570	6,88							22.819	100,00

- Altezza s.l.m. del Comune: minima m. 11 - T. Bevano
max. m. 300 - Lardiano
media m. 47
prevalente m. 0 ÷ 50
- Pendenza media del Comune: 16,70%
- Altezza s.l.m. del Capoluogo: Forlì m. 34

Pendenza superficiali del terreno	PIANURA						COLLINA						MONTAGNA						TOTALI			
	da m. 0÷50		da m. 50÷100		Totale		da m. 100÷300		da m. 300÷600		Totale		da m. 600÷1000		oltre m. 1000		Totale					
	Ha.	%	Ha.	%	Ha.	%	Ha.	%	Ha.	%	Ha.	%	Ha.	%	Ha.	%	Ha.	%	Ha.	%		
0 % ÷ 10 %	2.430	99,31	=	=	2.430	99,31	=	=	=	=	=	=	=	=	=	=	=	=	=	=	2.430	99,31
10 % ÷ 15 %	=	=	17	0,69	17	0,69	=	=	=	=	=	=	=	=	=	=	=	=	=	=	17	0,69
15 % ÷ 25 %	=	=	=	=	=	=	=	=	=	=	=	=	=	=	=	=	=	=	=	=	=	=
25 % ÷ 50 %	=	=	=	=	=	=	=	=	=	=	=	=	=	=	=	=	=	=	=	=	=	=
oltre 50 %	=	=	=	=	=	=	=	=	=	=	=	=	=	=	=	=	=	=	=	=	=	=
	2.430	99,31	17	0,69	2.447	100,0	=	=	=	=	=	=	=	=	=	=	=	=	=	=	2.447	100,0

- Altezza s.l.m. del Comune: minima m. 20 - La Capona
max. m. 61 - La Moralina
media m. 35
prevalente m. 0÷50

- Pendenza media del Comune: 5,05 %
- Altezza s.l.m. del Capoluogo: Forlimpopoli m. 20

Pendenza superficiali del terreno	PIANURA						COLLINA						MONTAGNA						TOTALI			
	da m. 0÷50		da m. 50÷100		Totale		da m. 100÷300		da m. 300÷600		Totale		da m. 600÷1000		oltre m. 1000		Totale					
	Ha.	%	Ha.	%	Ha.	%	Ha.	%	Ha.	%	Ha.	%	Ha.	%	Ha.	%	Ha.	%	Ha.	%	Ha.	%
0 % ÷ 10 %	=	=	=	=	=	=	654	10,38	124	1,97	778	12,35	=	=	=	=	=	=	=	=	778	12,35
10 % ÷ 15 %	=	=	=	=	=	=	175	2,78	86	1,36	261	4,14	=	=	=	=	=	=	=	=	261	4,14
15 % ÷ 25 %	=	=	=	=	=	=	82	1,30	329	5,22	411	6,52	37	0,59	=	=	37	0,59	=	=	448	7,11
25 % ÷ 50 %	=	=	=	=	=	=	60	0,95	1.474	23,40	1.534	24,35	457	7,25	=	=	457	7,25	=	=	1.991	31,60
oltre 50 %	=	=	=	=	=	=	41	0,65	1.854	29,43	1.895	30,08	927	14,72	=	=	927	14,72	=	=	2.822	44,80
	=	=	=	=	=	=	1.092	16,06	3.867	61,38	4.879	77,44	1.481	22,56	=	=	1.481	22,56	=	=	6.300	100,0

- Altezza s.l.m. del Comune: minima m. 180 - F. Bidente
max. m. 942 - M. Aiola
media m. 489
prevalente m. 300÷600

- Pendenza media del Comune: 48,15 %
- Altezza s.l.m. del Capoluogo: Galeata m. 232

Pendenza superficiali del terreno	PIANURA						COLLINA						MONTAGNA						TOTALI	
	da m. 0÷50		da m. 50÷100		Totale		da m. 100÷300		da m. 300÷600		Totale		da m. 600÷1000		oltre m. 1000		Totale		Ha	%
	Ha	%	Ha	%	Ha	%	Ha	%	Ha	%	Ha	%	Ha	%	Ha	%	Ha	%		
0% ÷ 10%	753	100%	=	=	753	100%	=	=	=	=	=	=	=	=	=	=	=	=	753	100%
10% ÷ 15%	=	=	=	=	=	=	=	=	=	=	=	=	=	=	=	=	=	=	=	=
15% ÷ 25%	=	=	=	=	=	=	=	=	=	=	=	=	=	=	=	=	=	=	=	=
25% ÷ 50%	=	=	=	=	=	=	=	=	=	=	=	=	=	=	=	=	=	=	=	=
oltre 50%	=	=	=	=	=	=	=	=	=	=	=	=	=	=	=	=	=	=	=	=
	753	100%	=	=	753	100%	=	=	=	=	=	=	=	=	=	=	=	=	753	100%

- Altezza s.l.m. del Comune: minima m. 20 - Fossa di Gambettola
max. m. 31 - Bulgaria
media m. 25
prevalente m. 0-50
- Pendenza media del Comune: 5%
- Altezza s.l.m. del Capoluogo: Gambettola m. 31

Pendenza superficiali del terreno	PIANURA						COLLINA						MONTAGNA						TOTALI	
	da m. 0÷50		da m. 50÷100		Totale		da m. 100÷300		da m. 300÷600		Totale		da m. 600÷1000		oltre m. 1000		Totale		Ha	%
	Ha	%	Ha	%	Ha	%	Ha	%	Ha	%	Ha	%	Ha	%	Ha	%	Ha	%		
0% ÷ 10%	1.415	100%	=	=	1.415	100%	=	=	=	=	=	=	=	=	=	=	=	=	1.415	100%
10% ÷ 15%	=	=	=	=	=	=	=	=	=	=	=	=	=	=	=	=	=	=	=	=
15% ÷ 25%	=	=	=	=	=	=	=	=	=	=	=	=	=	=	=	=	=	=	=	=
25% ÷ 50%	=	=	=	=	=	=	=	=	=	=	=	=	=	=	=	=	=	=	=	=
oltre 50%	=	=	=	=	=	=	=	=	=	=	=	=	=	=	=	=	=	=	=	=
	1.415	100%	=	=	1.415	100%	=	=	=	=	=	=	=	=	=	=	=	=	1.415	100%

- Altezza s.l.m. del Comune: minima m. 1 m.
max. m. 29 FF. SS.
media m. 14
prevalente m. 0-50
- Pendenza media del Comune: 5%
- Altezza s.l.m. del Capoluogo: Gatteo m. 20

Pendenza superficiali del terreno	PIANURA						COLLINA						MONTAGNA						TOTALI	
	da m. 0÷50		da m. 50÷100		Totale		da m. 100÷300		da m. 300÷600		Totale		da m. 600÷1000		oltre m. 1000		Totale			
	Ha.	%	Ha.	%	Ha.	%	Ha.	%	Ha.	%	Ha.	%	Ha.	%	Ha.	%	Ha.	%	Ha.	%
0 % ÷ 10 %	=		=		=		267	13,91	=		267	13,91							267	13,91
10 % ÷ 15 %	=		=		=		41	0,57	29	1,51	40	2,08							40	2,08
15 % ÷ 25 %	=		=		=		280	14,58	54	2,81	334	17,39							334	17,39
25 % ÷ 50 %	=		=		=		886	46,15	377	19,64	1.263	65,79							1.263	65,79
oltre 50 %	=		=		=		=		16	0,83	16	0,83							16	0,83
	=		=		=		1.444	75,21	476	24,79	1.920	100,00							1.920	100,00

- Altezza s.l.m. del Comune: minima m. 407 - F. Conca
max. m. 551 - M. Croce
media m. 272
prevalente m. 100 ÷ 300
- Pendenza media del Comune: 29,73 %
- Altezza s.l.m. del Capoluogo: Gemmano m. 404

Pendenza superficiali del terreno	PIANURA						COLLINA						MONTAGNA						TOTALI	
	da m. 0÷50		da m. 50÷100		Totale		da m. 100÷300		da m. 300÷600		Totale		da m. 600÷1000		oltre m. 1000		Totale			
	Ha.	%	Ha.	%	Ha.	%	Ha.	%	Ha.	%	Ha.	%	Ha.	%	Ha.	%	Ha.	%	Ha.	%
0 % ÷ 10 %	937	39,67	376	15,92	1.313	55,59	=		=		=		=		=		=		1.313	55,59
10 % ÷ 15 %	21	0,89	274	11,60	295	12,49	272	11,52	=		272	11,52	=		=		=		567	24,01
15 % ÷ 25 %	19	0,80	65	2,75	84	3,55	184	7,79	=		184	7,79	=		=		=		268	11,34
25 % ÷ 50 %	=		17	0,72	17	0,72	189	8,00	=		189	8,00	=		=		=		206	8,72
oltre 50 %	=		2	0,09	2	0,09	6	0,25	=		6	0,25	=		=		=		8	0,34
	977	41,36	734	31,08	1.711	72,44	651	27,56	=		651	27,56	=		=		=		2.362	100,00

- Altezza s.l.m. del Comune: minima m. 26 - FF. SS.
max. m. 238 - M. Gattorna
media m. 86
prevalente m. 0 ÷ 50
- Pendenza media del Comune: 11,57 %
- Altezza s.l.m. del Capoluogo: Longiano m. 179

Pendenza superficiali del terreno	PIANURA						COLLINA						MONTAGNA						TOTALI	
	da m. 0÷50		da m. 50÷100		Totale		da m. 100÷300		da m. 300÷600		Totale		da m. 600÷1000		oltre m. 1000		Totale			
	Ha.	%	Ha.	%	Ha.	%	Ha.	%	Ha.	%	Ha.	%	Ha.	%	Ha.	%	Ha.	%	Ha.	%
0 % ÷ 10 %	160	2,03	1331	16,88	1491	18,91	334	4,23	=	=	334	4,23	=	=	=	=	=	=	1825	23,14
10 % ÷ 15 %	=	=	=	=	=	=	2079	26,37	122	1,55	2201	27,92	=	=	=	=	=	=	2201	27,92
15 % ÷ 25 %	=	=	=	=	=	=	1786	22,65	402	5,10	2188	27,75	=	=	=	=	=	=	2188	27,75
25 % ÷ 50 %	=	=	=	=	=	=	1403	17,79	183	2,32	1586	20,11	=	=	=	=	=	=	1586	20,11
oltre 50 %	=	=	=	=	=	=	77	0,98	8	0,10	85	1,08	=	=	=	=	=	=	85	1,08
	160	2,03	1331	16,88	1491	18,91	5679	72,02	715	9,07	6394	81,09	=	=	=	=	=	=	7885	100,00

- Altezza s.l.m. del Comune: minima m. 43 - F. Ronco
max. m. 469 - M. Velbe
media m. 192
prevalente m. 100÷300
- Pendenza media del Comune: 18,55%
- Altezza s.l.m. del Capoluogo: Meldola m. 58

Pendenza superficiali del terreno	PIANURA						COLLINA						MONTAGNA						TOTALI	
	da m. 0÷50		da m. 50÷100		Totale		da m. 100÷300		da m. 300÷600		Totale		da m. 600÷1000		oltre m. 1000		Totale			
	Ha.	%	Ha.	%	Ha.	%	Ha.	%	Ha.	%	Ha.	%	Ha.	%	Ha.	%	Ha.	%	Ha.	%
0 % ÷ 10 %			305	3,06	305	3,06	750	7,52	=	=	750	7,52	18	0,18	=	=	18	0,18	1073	10,74
10 % ÷ 15 %	=	=	=	=	=	=	800	8,02	54	0,54	854	8,56	=	=	=	=	=	=	854	8,56
15 % ÷ 25 %	=	=	=	=	=	=	2742	27,49	845	8,47	3587	35,94	=	=	=	=	=	=	3587	35,94
25 % ÷ 50 %	=	=	=	=	=	=	1774	17,78	1837	18,42	3611	36,20	=	=	=	=	=	=	3611	36,20
oltre 50 %	=	=	=	=	=	=	131	1,31	719	7,21	850	8,52	=	=	=	=	=	=	850	8,52
			305	3,06	305	3,06	6197	62,12	3455	34,64	9652	96,76	18	0,18	=	=	18	0,18	9975	100,00

- Altezza s.l.m. del Comune: minima m. 61 - Confluenza Sarno-Borelle
max. m. 883 - M. Perticara
media m. 284
prevalente m. 100÷300
- Pendenza media del Comune: 28,77%
- Altezza s.l.m. del Capoluogo: Mercato S. m. 134

Comune di Misano Adriatico Superficie totale Ha. 2.243 - Tab. 29 -

Pendenza superficiali del terreno	PIANURA						COLLINA						MONTAGNA						TOTALI		
	da m. 0÷50		da m. 50÷100		Totale		da m. 100÷300		da m. 300÷600		Totale		da m. 600÷1000		oltre m. 1000		Totale		Ha.	%	
	Ha.	%	Ha.	%	Ha.	%	Ha.	%	Ha.	%	Ha.	%	Ha.	%	Ha.	%	Ha.	%			
0 % ÷ 10 %	1363	60,77	652	29,06	9.015	89,83	=	=	=	=	=	=	=	=	=	=	=	=	=	2.015	89,83
10 % ÷ 15 %	=	=	28	1,25	28	1,25	200	8,92	=	=	200	8,92	=	=	=	=	=	=	=	228	10,17
15 % ÷ 25 %	=	=	=	=	=	=	=	=	=	=	=	=	=	=	=	=	=	=	=	=	=
25 % ÷ 50 %	=	=	=	=	=	=	=	=	=	=	=	=	=	=	=	=	=	=	=	=	=
oltre 50 %	=	=	=	=	=	=	=	=	=	=	=	=	=	=	=	=	=	=	=	=	=
	1363	60,77	680	30,31	2.043	91,08	200	8,92	=	=	200	8,92	=	=	=	=	=	=	=	2.243	100,00

- Altezza s.l.m. del Comune: minima m. 8 m. - Nei pressi di M. Anniboliza
 max. m. 147
 media m. 49
 prevalente m. 0-50
- Pendenza media del Comune: 5,76%
- Altezza s.l.m. del Capoluogo: Misano Marina m. 3

Comune di Modigliana Superficie totale Ha. 10.125 - Tab. 30 -

Pendenza superficiali del terreno	PIANURA						COLLINA						MONTAGNA						TOTALI		
	da m. 0÷50		da m. 50÷100		Totale		da m. 100÷300		da m. 300÷600		Totale		da m. 600÷1000		oltre m. 1000		Totale		Ha.	%	
	Ha.	%	Ha.	%	Ha.	%	Ha.	%	Ha.	%	Ha.	%	Ha.	%	Ha.	%	Ha.	%			
0 % ÷ 10 %	=	=	6	0,06	6	0,06	1.392	13,75	160	1,58	1.552	15,33	=	=	=	=	=	=	=	1.558	15,39
10 % ÷ 15 %	=	=	=	=	=	=	38	0,37	69	0,68	107	1,05	=	=	=	=	=	=	=	107	1,05
15 % ÷ 25 %	=	=	=	=	=	=	321	3,17	1.237	12,22	1.558	15,39	142	1,40	=	=	142	1,40	=	1.700	16,79
25 % ÷ 50 %	=	=	=	=	=	=	988	9,76	4.504	44,49	5.492	54,25	97	0,96	=	=	97	0,96	=	5.589	55,21
oltre 50 %	=	=	=	=	=	=	227	2,24	881	8,70	1.108	10,94	63	0,62	=	=	63	0,62	=	1.171	11,56
	=	=	6	0,06	6	0,06	2.966	29,29	6.851	67,67	9.817	96,96	302	2,98	=	=	302	2,98	=	10.125	100,00

- Altezza s.l.m. del Comune: minima m. 97 T. Marzeno
 max. m. 701 M. Chioda
 media m. 383
 prevalente m. 300-600
- Pendenza media del Comune: 33,63%
- Altezza s.l.m. del Capoluogo: Modigliana m. 175

Pendenza superficiali del terreno	PIANURA						COLLINA						MONTAGNA						TOTALI	
	da m. 0÷50		da m. 50÷100		Totale		da m. 100÷300		da m. 300÷600		Totale		da m. 600÷1000		oltre m. 1000		Totale		Ha	%
	Ha	%	Ha	%	Ha	%	Ha	%	Ha	%	Ha	%	Ha	%	Ha	%	Ha	%		
0% ÷ 10%	65	3,29	65	3,29	285	14,41	285	14,41											350	17,70
10% ÷ 15%					45	2,28	3	0,15	48	2,43									48	2,43
15% ÷ 25%					172	8,70	70	3,54	242	12,24									242	12,24
25% ÷ 50%					1107	55,99	230	11,64	1337	67,63									1337	67,63
oltre 50%																				
	65	3,29	65	3,29	1609	81,38	303	15,33	1912	96,71									1977	100,00

- Altezza s.l.m. del Comune: minima m. 81 - Rio Salso
 max. m. 421 - M. Zaccarelli
 media m. 221
 prevalente m. 100÷300
- Pendenza media del Comune: 29,02%
- Altezza s.l.m. del Capoluogo: Mondaino m. 400

Pendenza superficiali del terreno	PIANURA						COLLINA						MONTAGNA						TOTALI	
	da m. 0÷50		da m. 50÷100		Totale		da m. 100÷300		da m. 300÷600		Totale		da m. 600÷1000		oltre m. 1000		Totale		Ha	%
	Ha	%	Ha	%	Ha	%	Ha	%	Ha	%	Ha	%	Ha	%	Ha	%	Ha	%		
0% ÷ 10%	5	0,42	154	12,70	156	13,12	241	20,27			241	20,27							397	33,39
10% ÷ 15%							518	43,57			518	43,57							518	43,57
15% ÷ 25%							169	14,21			169	14,21							169	14,21
25% ÷ 50%							87	7,32	18	1,51	105	8,83							105	8,83
oltre 50%																				
	5	0,42	154	12,70	156	13,12	1015	85,37	18	1,51	1033	86,88							1189	100,00

- Altezza s.l.m. del Comune: minima m. 39 - Rio Mordano
 max. m. 350 - Strada M. Colombo - M. Scudo
 media m. 185
 prevalente m. 100÷300
- Pendenza media del Comune: 13,27%
- Altezza s.l.m. del Capoluogo: Montecolombo m. 215

Comune di Montefiore Conca Superficie totale Ha. 2.241

- Tab. 33 -

Pendenza superficiali del terreno	PIANURA						COLLINA						MONTAGNA						TOTALI	
	da m. 0÷50		da m. 50÷100		Totale		da m. 100÷300		da m. 300÷600		Totale		da m. 600÷1000		oltre m. 1000		Totale		Ha	%
	Ha	%	Ha	%	Ha	%	Ha	%	Ha	%	Ha	%	Ha	%	Ha	%	Ha	%		
0 % ÷ 10 %			70	3,12	70	3,12	346	15,44			346	15,44							416	18,56
10 % ÷ 15 %							330	14,73	19	0,85	349	15,58							349	15,58
15 % ÷ 25 %							320	14,28	69	3,08	389	17,36							389	17,36
25 % ÷ 50 %							868	38,73	194	8,66	1.062	47,39							1.062	47,39
oltre 50 %							13	0,58	12	0,53	25	1,11							25	1,11
			70	3,12	70	3,12	1.877	83,76	294	13,12	2.171	96,88							2.241	100,0

- Altezza s.l.m. del Comune: minima m. 75 - Ponte Ventena
 max. m. 480 - M. Auro
 media m. 227
 prevalente m. 100 ÷ 300

- Pendenza media del Comune: 24,95%
 - Altezza s.l.m. del Capoluogo: Montefiore Conca m. 385

Comune di Montegridolfo Superficie totale Ha. 679

- Tab. 34 -

Pendenza superficiali del terreno	PIANURA						COLLINA						MONTAGNA						TOTALI	
	da m. 0÷50		da m. 50÷100		Totale		da m. 100÷300		da m. 300÷600		Totale		da m. 600÷1000		oltre m. 1000		Totale		Ha	%
	Ha	%	Ha	%	Ha	%	Ha	%	Ha	%	Ha	%	Ha	%	Ha	%	Ha	%		
0 % ÷ 10 %			282	41,53	282	41,53													282	41,53
10 % ÷ 15 %							261	38,44			261	38,44							261	38,44
15 % ÷ 25 %							30	4,42	9	1,32	39	5,74							39	5,74
25 % ÷ 50 %			11	1,62	11	1,62	81	11,93	5	0,74	86	12,67							97	14,29
oltre 50 %																				
			293	43,15	293	43,15	372	54,79	14	2,06	386	56,85							679	100,0

- Altezza s.l.m. del Comune: minima m. 57 - F. Tavollo
 max. m. 350 - Nei pressi di S. Francesco
 media m. 150
 prevalente m. 100 ÷ 300 (50 ÷ 100)

- Pendenza media del Comune: 13,39%
 - Altezza s.l.m. del Capoluogo: Montegridolfo m. 290

Pendenze superficiali del terreno	PIANURA						COLLINA						MONTAGNA						TOTALI	
	da m. 0+50		da m. 50+100		Totale		da m. 100+300		da m. 300+600		Totale		da m. 600+1000		oltre m. 1000		Totale			
	Ha.	%	Ha.	%	Ha.	%	Ha.	%	Ha.	%	Ha.	%	Ha.	%	Ha.	%	Ha.	%	Ha.	%
0% ÷ 10%			137	6,87	137	6,87	106	5,32	=	=	106	5,32	=	=	=	=	=	=	243	12,19
10% ÷ 15%			=	=	=	=	340	17,06	43	2,16	383	19,22	=	=	=	=	=	=	383	19,22
15% ÷ 25%			=	=	=	=	278	13,95	=	=	278	13,95	=	=	=	=	=	=	278	13,95
25% ÷ 50%			6	0,30	6	0,30	551	27,65	517	25,94	1.068	53,59	=	=	=	=	=	=	1.074	53,89
oltre 50%			=	=	=	=	15	0,75	=	=	15	0,75	=	=	=	=	=	=	15	0,75
			143	7,17	143	7,17	1.290	64,73	560	28,10	1.850	92,83	=	=	=	=	=	=	1.993	100%

- Altezza s.l.m. del Comune: minima m. 64 - T. Marano
max. m. 474 - Cima Montescudo
media m. 244
prevalente m. 100 ÷ 300
- Pendenza media del Comune: 26,57%
- Altezza s.l.m. del Capoluogo: Montescudo m. 386

Pendenza superficiali del terreno	PIANURA						COLLINA						MONTAGNA						TOTALI	
	da m. 0+50		da m. 50+100		Totale		da m. 100+300		da m. 300+600		Totale		da m. 600+1000		oltre m. 1000		Totale			
	Ha.	%	Ha.	%	Ha.	%	Ha.	%	Ha.	%	Ha.	%	Ha.	%	Ha.	%	Ha.	%	Ha.	%
0% ÷ 10%	1	0,10	232	24,95	233	25,05	=	=	=	=	=	=	=	=	=	=	=	=	233	25,05
10% ÷ 15%			64	6,88	64	6,88	135	14,52	=	=	135	14,52	=	=	=	=	=	=	199	21,40
15% ÷ 25%			9	0,97	9	0,97	160	17,20	=	=	160	17,20	=	=	=	=	=	=	169	18,17
25% ÷ 50%	9	0,97	35	3,76	44	4,73	259	27,85	=	=	259	27,85	=	=	=	=	=	=	303	32,58
oltre 50%			=	=	=	=	26	2,80	=	=	26	2,80	=	=	=	=	=	=	26	2,80
	10	1,07	340	36,56	350	37,63	580	62,37	=	=	580	62,37	=	=	=	=	=	=	930	100%

- Altezza s.l.m. del Comune: minima m. 48 - T. Rigossa
max. m. 293 - C. Faedi
media m. 150
prevalente m. 100 ÷ 300
- Pendenza media del Comune: 21,88%
- Altezza s.l.m. del Capoluogo: Montiano m. 159

Comune di Morciano di Romagna Superficie totale Ha. 541

- Tab. 37 -

Pendenza superficiali del terreno	PIANURA						COLLINA						MONTAGNA						TOTALI	
	da m. 0÷50		da m. 50÷100		Totale		da m. 100÷300		da m. 300÷600		Totale		da m. 600÷1000		oltre m. 1000		Totale		Ha	%
	Ha	%	Ha	%	Ha	%	Ha	%	Ha	%	Ha	%	Ha	%	Ha	%	Ha	%		
0 % ÷ 10 %	10	1,85	451	83,36	461	85,21	=	=	=	=	=	=	=	=	=	=	=	=	461	85,21
10 % ÷ 15 %	=	=	=	=	=	=	80	14,79	=	=	80	14,79	=	=	=	=	=	=	80	14,79
15 % ÷ 25 %	=	=	=	=	=	=	=	=	=	=	=	=	=	=	=	=	=	=	=	=
25 % ÷ 50 %	=	=	=	=	=	=	=	=	=	=	=	=	=	=	=	=	=	=	=	=
oltre 50 %	=	=	=	=	=	=	=	=	=	=	=	=	=	=	=	=	=	=	=	=
	10	1,85	451	83,36	461	85,21	80	14,79	=	=	80	14,79	=	=	=	=	=	541	100,00	

- Altezza s.l.m. del Comune: minima m. 43 - T. Conca
 max. m. 130 - C. Citasini
 media m. 80
 prevalente m. 50 ÷ 100
- Pendenza media del Comune: 6,11 %
- Altezza s.l.m. del Capoluogo: Morciano di R. m. 89

Comune di Poggio Berni Superficie totale Ha. 1.180

- Tab. 38 -

Pendenza superficiali del terreno	PIANURA						COLLINA						MONTAGNA						TOTALI	
	da m. 0÷50		da m. 50÷100		Totale		da m. 100÷300		da m. 300÷600		Totale		da m. 600÷1000		oltre m. 1000		Totale		Ha	%
	Ha	%	Ha	%	Ha	%	Ha	%	Ha	%	Ha	%	Ha	%	Ha	%	Ha	%		
0 % ÷ 10 %	178	15,08	752	63,73	930	78,81	=	=	=	=	=	=	=	=	=	=	=	=	930	78,81
10 % ÷ 15 %	=	=	=	=	=	=	117	9,92	=	=	117	9,92	=	=	=	=	=	=	117	9,92
15 % ÷ 25 %	=	=	=	=	=	=	108	9,15	=	=	108	9,15	=	=	=	=	=	=	108	9,15
25 % ÷ 50 %	=	=	=	=	=	=	25	2,12	=	=	25	2,12	=	=	=	=	=	=	25	2,12
oltre 50 %	=	=	=	=	=	=	=	=	=	=	=	=	=	=	=	=	=	=	=	=
	178	15,08	752	63,73	930	78,81	250	21,19	=	=	250	21,19	=	=	=	=	=	1.180	100,00	

- Altezza s.l.m. del Comune: minima m. 45 - F. Uso
 max. m. 204 - Trebbio
 media m. 89
 prevalente m. 50 ÷ 100
- Pendenza media del Comune: 7,80 %
- Altezza s.l.m. del Capoluogo: Poggio Berni m. 155

Comune di Portico e S. Benedetto Superficie totale Ha. 6.057

- Tab. 39 -

Pendenza superficiali del terreno	PIANURA						COLLINA						MONTAGNA						TOTALI	
	da m. 0÷50		da m. 50÷100		Totale		da m. 100÷300		da m. 300÷600		Totale		da m. 600÷1000		oltre m. 1000		Totale			
	Ha.	%	Ha.	%	Ha.	%	Ha.	%	Ha.	%	Ha.	%	Ha.	%	Ha.	%	Ha.	%	Ha.	%
0 % ÷ 10 %	=	=	=	=	=	=	115	1,90	298	4,92	413	6,82	49	0,81	=	=	49	0,81	462	7,63
10 % ÷ 15 %	=	=	=	=	=	=	=	=	6	0,10	6	0,10	=	=	=	=	=	=	6	0,10
15 % ÷ 25 %	=	=	=	=	=	=	=	=	357	5,89	357	5,89	94	1,55	=	=	94	1,55	451	7,44
25 % ÷ 50 %	=	=	=	=	=	=	=	=	582	9,61	582	9,61	1.330	21,96	35	0,58	1.365	22,54	1.947	32,15
oltre 50 %	=	=	=	=	=	=	=	=	739	12,20	739	12,20	2.373	38,19	139	2,29	2.452	40,48	3.191	52,68
	=	=	=	=	=	=	115	1,90	1.982	32,72	2.097	34,62	3.786	62,51	174	2,87	3.960	65,38	6.057	100,00

- Altezza s.l.m. del Comune: minima m. 266 - F. Montone
 max. m. 1.206 - M. Gemelli
 media m. 684
 prevalente m. 600-1000
 - Pendenza media del Comune: 53,45 %
 - Altezza s.l.m. del Capoluogo: Portico m. 309

Comune di Predappio Superficie totale Ha. 9.164

- Tab. 40 -

Pendenza superficiali del terreno	PIANURA						COLLINA						MONTAGNA						TOTALI	
	da m. 0÷50		da m. 50÷100		Totale		da m. 100÷300		da m. 300÷600		Totale		da m. 600÷1000		oltre m. 1000		Totale			
	Ha.	%	Ha.	%	Ha.	%	Ha.	%	Ha.	%	Ha.	%	Ha.	%	Ha.	%	Ha.	%	Ha.	%
0 % ÷ 10 %	=	=	315	3,44	315	3,44	924	10,08	=	=	924	10,08	=	=	=	=	=	=	1.239	13,52
10 % ÷ 15 %	=	=	=	=	=	=	368	4,02	24	0,26	392	4,28	=	=	=	=	=	=	392	4,28
15 % ÷ 25 %	=	=	=	=	=	=	1.089	11,88	727	7,94	1.816	19,82	7	0,07	=	=	7	0,07	1.823	19,89
25 % ÷ 50 %	=	=	=	=	=	=	1.499	16,36	2.584	28,20	4.083	44,56	96	1,05	=	=	96	1,05	4.179	45,61
oltre 50 %	=	=	=	=	=	=	531	5,79	956	10,43	1.487	16,22	44	0,48	=	=	44	0,48	1.531	16,70
	=	=	315	3,44	315	3,44	4.411	48,13	4.291	46,83	8.702	94,96	147	1,60	=	=	147	1,60	9.164	100,00

- Altezza s.l.m. del Comune: minima m. 62 - F. Rabbi
 max. m. 712 - M. Colombo
 media m. 320
 prevalente m. 100-300 (300-600)
 - Pendenza media del Comune: 34,82 %
 - Altezza s.l.m. del Capoluogo: Predappio m. 130

Comune di Premilcuore Superficie totale Ha. 9.875 - Tab. 41 -

Pendenza superficiali del terreno	PIANURA						COLLINA						MONTAGNA						TOTALI	
	da m. 0÷50		da m. 50÷100		Totale		da m. 100÷300		da m. 300÷600		Totale		da m. 600÷1000		oltre m. 1000		Totale			
	Ha.	%	Ha.	%	Ha.	%	Ha.	%	Ha.	%	Ha.	%	Ha.	%	Ha.	%	Ha.	%	Ha.	%
0% ÷ 10%	≠		≠		≠		≠		587	5,95	587	5,95	10	0,10	≠		10	0,10	597	6,05
10% ÷ 15%	≠		≠		≠		≠		96	0,97	96	0,97	24	0,24	≠		24	0,24	120	1,21
15% ÷ 25%	≠		≠		≠		≠		324	3,28	324	3,28	347	3,52	≠		347	3,52	671	6,80
25% ÷ 50%	≠		≠		≠		≠		642	6,50	642	6,50	1.676	16,97	157	1,59	1.833	18,56	2.475	25,06
oltre 50%	≠		≠		≠		≠		811	8,21	811	8,21	4.505	45,62	696	7,05	5.201	52,67	6.012	60,88
	≠		≠		≠		≠		2.460	24,91	2.460	24,91	6.562	66,45	853	8,64	7.415	75,09	9.875	100%

- Altezza s.l.m. del Comune: minima m. 308 - F. Rabbi
max. m. 1.275 - Poggio. Corsico
media m. 743
prevalente m. 600-1000
- Pendenza media del Comune: 56,87%
- Altezza s.l.m. del Capoluogo: Premilcuore m. 459

Comune di Riccione Superficie totale Ha. 1.707 - Tab. 42 -

Pendenza superficiali del terreno	PIANURA						COLLINA						MONTAGNA						TOTALI	
	da m. 0÷50		da m. 50÷100		Totale		da m. 100÷300		da m. 300÷600		Totale		da m. 600÷1000		oltre m. 1000		Totale			
	Ha.	%	Ha.	%	Ha.	%	Ha.	%	Ha.	%	Ha.	%	Ha.	%	Ha.	%	Ha.	%	Ha.	%
0% ÷ 10%	1.627	95,31	80	4,69	1.707	100%	≠		≠		≠		≠		≠		≠		1.707	100%
10% ÷ 15%	≠		≠		≠		≠		≠		≠		≠		≠		≠		≠	
15% ÷ 25%	≠		≠		≠		≠		≠		≠		≠		≠		≠		≠	
25% ÷ 50%	≠		≠		≠		≠		≠		≠		≠		≠		≠		≠	
oltre 50%	≠		≠		≠		≠		≠		≠		≠		≠		≠		≠	
	1.627	95,31	80	4,69	1.707	100%	≠		≠		≠		≠		≠		≠		1.707	100%

- Altezza s.l.m. del Comune: minima m. 2 m.
max. m. 72 - C. Caproni
media m. 27
prevalente m. 0-50
- Pendenza media del Comune: 5,00%
- Altezza s.l.m. del Capoluogo: Riccione m. 41

Pendenza superficiali del terreno	PIANURA						COLLINA						MONTAGNA						TOTALI	
	da m. 0÷50		da m. 50÷100		Totale		da m. 100÷300		da m. 300÷600		Totale		da m. 600÷1000		oltre m. 1000		Totale		Ha	%
	Ha	%	Ha	%	Ha	%	Ha	%	Ha	%	Ha	%	Ha	%	Ha	%	Ha	%		
0 % - 10 %	10.086	75,16	746	5,56	10.832	80,72	5	0,04			5	0,04							10.837	80,76
10 % - 15 %			1.231	9,17	1.231	9,17	486	3,62			486	3,62							1.717	12,79
15 % - 25 %			237	1,77	237	1,77	526	3,92			526	3,92							763	5,69
25 % - 50 %			52	0,39	52	0,39	50	0,37			50	0,37							102	0,76
oltre 50 %																				
	10.086	75,16	2.266	16,89	12.352	92,05	1.067	7,95			1.067	7,95							13.419	100,00

- Altezza s.l.m. del Comune: minima m. 1 m. - La Torraccia
 max. m. 230
 media m. 45
 prevalente m. 0÷50
 - Pendenza media del Comune: 7,06%
 - Altezza s.l.m. del Capoluogo: Rimini m. 7

Pendenza superficiali del terreno	PIANURA						COLLINA						MONTAGNA						TOTALI	
	da m. 0÷50		da m. 50÷100		Totale		da m. 100÷300		da m. 300÷600		Totale		da m. 600÷1000		oltre m. 1000		Totale		Ha	%
	Ha	%	Ha	%	Ha	%	Ha	%	Ha	%	Ha	%	Ha	%	Ha	%	Ha	%		
0 % - 10 %							584	11,63			584	11,63							584	11,63
10 % - 15 %							39	0,78	135	2,69	174	3,47							174	3,47
15 % - 25 %							217	4,32	1.142	22,95	1.359	27,07	62	1,24			62	1,24	1.421	28,31
25 % - 50 %							169	3,37	1.698	33,82	1.867	37,19	104	2,07			104	2,07	1.971	39,26
oltre 50 %							12	0,24	765	15,24	777	15,48	93	1,85			93	1,85	870	17,33
							1.021	20,34	3.740	74,50	4.761	94,84	259	5,16			259	5,16	5.020	100,00

- Altezza s.l.m. del Comune: minima m. 165 - Rio Villanova
 max. m. 790 - M. della Serra
 media m. 418
 prevalente m. 300÷600
 - Pendenza media del Comune: 34,40%
 - Altezza s.l.m. del Capoluogo: Rocca S.C. m. 210

Comune di Roncotreddo

Superficie totale Ha. 5.172

- Tab. 45 -

Pendenza superficiali del terreno	PIANURA						COLLINA						MONTAGNA						TOTALI		
	da m. 0÷50		da m. 50÷100		Totale		da m. 100÷300		da m. 300÷600		Totale		da m. 600÷1000		oltre m. 1000		Totale		Ha	%	
	Ha.	%	Ha.	%	Ha.	%	Ha.	%	Ha.	%	Ha.	%	Ha.	%	Ha.	%	Ha.	%			
0% ÷ 10%			179	3,46	179	3,46	23	0,44			23	0,44								202	3,90
10% ÷ 15%			31	0,60	31	0,60	488	9,44	116	2,24	604	11,68								635	12,28
15% ÷ 25%			13	0,25	13	0,25	834	16,13	226	4,37	1.060	20,50								1.073	20,75
25% ÷ 50%			58	1,12	58	1,12	1.933	37,37	576	11,14	2.509	48,51								2.567	49,63
oltre 50%							538	10,40	157	3,04	695	13,44								695	13,44
			281	5,43	281	5,43	3.816	73,78	1.075	20,79	4.891	94,57								5.172	100,0

- Altezza s.l.m. del Comune: minima m. 50 - Rebccone
max. m. 429 - Montecodruzzo
media m. 228
prevalente m. 100-300
- Pendenza media del Comune: 34,57%
- Altezza s.l.m. del Capoluogo: Roncotreddo m. 314

Comune di Saludecio

Superficie totale Ha. 3.402

- Tab. 46 -

Pendenza superficiali del terreno	PIANURA						COLLINA						MONTAGNA						TOTALI		
	da m. 0÷50		da m. 50÷100		Totale		da m. 100÷300		da m. 300÷600		Totale		da m. 600÷1000		oltre m. 1000		Totale		Ha	%	
	Ha.	%	Ha.	%	Ha.	%	Ha.	%	Ha.	%	Ha.	%	Ha.	%	Ha.	%	Ha.	%			
0% ÷ 10%	120	3,53	628	18,46	748	21,99	201	5,91			201	5,91								949	27,90
10% ÷ 15%			146	4,29	146	4,29	730	21,46	60	1,77	790	23,23								936	27,52
15% ÷ 25%			30	0,88	30	0,88	657	19,31			657	19,31								687	20,19
25% ÷ 50%							720	21,16	110	3,23	830	24,39								830	24,39
oltre 50%																					
	120	3,53	804	23,63	924	27,16	2.308	67,84	170	5,00	2.478	72,84								3.402	100,0

- Altezza s.l.m. del Comune: minima m. 33 - T. Tarollo
max. m. 381 - C. Guidi
media m. 172
prevalente m. 100-300
- Pendenza media del Comune: 18,02%
- Altezza s.l.m. del Capoluogo: Saludecio m. 348

Comune di S. Clemente Superficie totale Ha. 2.075

- Tab. 47 -

Pendenza superficiali del terreno	PIANURA						COLLINA						MONTAGNA						TOTALI		
	da m. 0÷50		da m. 50÷100		Totale		da m. 100÷300		da m. 300÷600		Totale		da m. 600÷1000		oltre m. 1000		Totale		Ha	%	
	Ha	%	Ha	%	Ha	%	Ha	%	Ha	%	Ha	%	Ha	%	Ha	%	Ha	%			
0% ÷ 10%	90	4,34	956	46,07	1.046	50,41	=	=	=	=	=	=	=	=	=	=	=	=	=	1.046	50,41
10% ÷ 15%	=	=	29	1,40	29	1,40	852	41,06	=	=	852	41,06	=	=	=	=	=	=	=	881	42,46
15% ÷ 25%	=	=	10	0,48	10	0,48	102	4,92	=	=	102	4,92	=	=	=	=	=	=	112	5,40	
25% ÷ 50%	=	=	=	=	=	=	36	1,73	=	=	36	1,73	=	=	=	=	=	=	36	1,73	
oltre 50%	=	=	=	=	=	=	=	=	=	=	=	=	=	=	=	=	=	=	=	=	=
	90	4,34	995	47,95	1.085	52,29	990	47,71	=	=	990	47,71	=	=	=	=	=	=	2.075	100,0	

- Altezza s.l.m. del Comune: minima m. 33 - Rio Besanigo
 max. m. 232 - Ghetto Pinotti
 media m. 117
 prevalente m. 50÷100 (100÷500)
- Pendenza media del Comune: 9,56%
- Altezza s.l.m. del Capoluogo: S. Clemente m. 179

Comune di S. Giovanni in Marignano Superficie totale Ha. 2.124

- Tab. 48 -

Pendenza superficiali del terreno	PIANURA						COLLINA						MONTAGNA						TOTALI	
	da m. 0÷50		da m. 50÷100		Totale		da m. 100÷300		da m. 300÷600		Totale		da m. 600÷1000		oltre m. 1000		Totale		Ha	%
	Ha	%	Ha	%	Ha	%	Ha	%	Ha	%	Ha	%	Ha	%	Ha	%	Ha	%		
0% ÷ 10%	1.590	74,86	115	5,41	1.705	80,27	=	=	=	=	=	=	=	=	=	=	=	=	1.705	80,27
10% ÷ 15%	=	=	276	12,99	276	12,99	99	4,66	=	=	99	4,66	=	=	=	=	=	375	17,65	
15% ÷ 25%	=	=	8	0,38	8	0,38	7	0,33	=	=	7	0,33	=	=	=	=	=	15	0,71	
25% ÷ 50%	=	=	21	0,99	21	0,99	8	0,38	=	=	8	0,38	=	=	=	=	=	29	1,37	
oltre 50%	=	=	=	=	=	=	=	=	=	=	=	=	=	=	=	=	=	=	=	=
	1.590	74,86	420	19,71	2.010	94,63	114	5,37	=	=	114	5,37	=	=	=	=	=	2.124	100,0	

- Altezza s.l.m. del Comune: minima m. 8 - F. Ventena
 max. m. 148 - C. Colombara
 media m. 48
 prevalente m. 0÷50
- Pendenza media del Comune: 6,87%
- Altezza s.l.m. del Capoluogo: S. Giovanni in M. m. 29

Comune di S. Mauro Pascoli Superficie totale Ha. 1.735 - Tab. 49 -

Pendenza superficiali del terreno	PIANURA						COLLINA						MONTAGNA						TOTALI			
	da m. 0÷50		da m. 50÷100		Totale		da m. 100÷300		da m. 300÷600		Totale		da m. 600÷1000		oltre m. 1000		Totale					
	Ha.	%	Ha.	%	Ha.	%	Ha.	%	Ha.	%	Ha.	%	Ha.	%	Ha.	%	Ha.	%	Ha.	%		
0% - 10%	1.735	100%			1.735	100%															1.735	100%
10% - 15%																						
15% - 25%																						
25% - 50%																						
oltre 50%																						
	1.735	100%			1.735	100%															1.735	100%

- Altezza s.l.m. del Comune: minima m. 8 - Crocetta
 max. m. 31
 media m. 15
 prevalente m. 0÷50
- Pendenza media del Comune: 5,00%
- Altezza s.l.m. del Capoluogo: S. Mauro P. m. 21

Comune di Santarcangelo di Romagna Superficie totale Ha. 4.508 - Tab. 50 -

Pendenza superficiali del terreno	PIANURA						COLLINA						MONTAGNA						TOTALI			
	da m. 0÷50		da m. 50÷100		Totale		da m. 100÷300		da m. 300÷600		Totale		da m. 600÷1000		oltre m. 1000		Totale					
	Ha.	%	Ha.	%	Ha.	%	Ha.	%	Ha.	%	Ha.	%	Ha.	%	Ha.	%	Ha.	%	Ha.	%		
0% - 10%	2.625	58,23	1.352	29,99	3.977	88,22	2	0,05			2	0,05									3.979	88,27
10% - 15%							293	6,50			293	6,50									293	6,50
15% - 25%			51	1,13	51	1,13	115	2,55			115	2,55									166	3,68
25% - 50%							68	1,51			68	1,51									68	1,51
oltre 50%							2	0,04			2	0,04									2	0,04
	2.625	58,23	1.403	31,12	4.028	89,35	480	10,65			480	10,65									4.508	100%

- Altezza s.l.m. del Comune: minima m. 25 - C. Marconi
 max. m. 182 - C. Broccoli
 media m. 60
 prevalente m. 0÷50
- Pendenza media del Comune: 6,56%
- Altezza s.l.m. del Capoluogo: S. Arcangelo m. 42

Pendenza superficiali del terreno	PIANURA						COLLINA						MONTAGNA						TOTALI	
	da m. 0+50		da m. 50+100		Totale		da m. 100+300		da m. 300+600		Totale		da m. 600+1000		oltre m. 1000		Totale			
	Ha.	%	Ha.	%	Ha.	%	Ha.	%	Ha.	%	Ha.	%	Ha.	%	Ha.	%	Ha.	%	Ha.	%
0 % - 10 %	=		=		=		265	1,78	538	3,62	803	5,40	118	0,79	=		118	0,79	921	6,19
10 % - 15 %	=		=		=		=		289	1,95	289	1,95	223	1,50	=		223	1,50	512	3,45
15 % - 25 %	=		=		=		=		682	4,59	682	4,59	752	5,06	55	0,37	807	5,43	1.489	10,02
25 % - 50 %	=		=		=		=		1.727	11,62	1.727	11,62	1.915	12,89	449	3,02	2.364	15,91	4.091	27,53
oltre 50 %	=		=		=		=		1.430	9,62	1.430	9,62	5.712	36,42	1.005	6,77	6.417	43,19	7.847	52,81
	=		=		=		265	1,78	4.666	31,40	4.931	33,18	8.420	56,66	1.509	10,16	9.929	66,82	14.860	100,00

- Altezza s.l.m. del Comune: minima m. 250 - F. Bidente
max. m. 1.658 - M. Falco
media m. 734 ✓
prevalente m. 600-1000
- Pendenza media del Comune: 52,67%
- Altezza s.l.m. del Capoluogo: S. Sofia m. 257

Pendenza superficiali del terreno	PIANURA						COLLINA						MONTAGNA						TOTALI	
	da m. 0+50		da m. 50+100		Totale		da m. 100+300		da m. 300+600		Totale		da m. 600+1000		oltre m. 1000		Totale			
	Ha.	%	Ha.	%	Ha.	%	Ha.	%	Ha.	%	Ha.	%	Ha.	%	Ha.	%	Ha.	%	Ha.	%
0 % - 10 %	=		=		=		463	7,30	159	2,50	622	9,80	=		=		=		622	9,80
10 % - 15 %	=		=		=		46	0,72	107	1,69	153	2,41	29	0,46	=		29	0,46	182	2,87
15 % - 25 %	=		=		=		172	2,71	673	10,60	845	13,31	35	0,55	=		35	0,55	880	13,86
25 % - 50 %	=		=		=		201	3,17	2.356	37,13	2.557	40,30	183	2,88	=		183	2,88	2.740	43,18
oltre 50 %	=		=		=		110	1,73	1.533	24,16	1.643	25,89	279	4,40	=		279	4,40	1.922	30,29
	=		=		=		992	15,63	4.828	76,08	5.820	91,71	526	8,29	=		526	8,29	6.346	100,00

- Altezza s.l.m. del Comune: minima m. 351 - F. Savio
max. m. 861 - S. Uberto
media m. 438
prevalente m. 300-600
- Pendenza media del Comune: 42,53%
- Altezza s.l.m. del Capoluogo: Sarsina m. 243

Comune di Savignano sul Rubicone Superficie totale Ha. 2.319 - Tab. 53 -

Pendenza superficiali del terreno	PIANURA						COLLINA						MONTAGNA						TOTALI	
	da m. 0+50		da m. 50+100		Totale		da m. 100+300		da m. 300+600		Totale		da m. 600+1000		oltre m. 1000		Totale		No	%
	Ha.	%	Ha.	%	Ha.	%	Ha.	%	Ha.	%	Ha.	%	Ha.	%	Ha.	%	Ha.	%		
0 % ÷ 10 %	2.174	93,75	145	6,25	2.319	100,0	=	=	=	=	=	=	=	=	=	=	=	=	2.319	100,0
10 % ÷ 15 %	=	=	=	=	=	=	=	=	=	=	=	=	=	=	=	=	=	=	=	=
15 % ÷ 25 %	=	=	=	=	=	=	=	=	=	=	=	=	=	=	=	=	=	=	=	=
25 % ÷ 50 %	=	=	=	=	=	=	=	=	=	=	=	=	=	=	=	=	=	=	=	=
oltre 50 %	=	=	=	=	=	=	=	=	=	=	=	=	=	=	=	=	=	=	=	=
	2.174	93,75	145	6,25	2.319	100,0	=	=	=	=	=	=	=	=	=	=	=	=	2.319	100,0

- Altezza s.l.m. del Comune: minima m. 6 - alla Ribano
max. m. 87
media m. 28
prevalente m. 0,50
- Pendenza media del Comune: 5,00 %
- Altezza s.l.m. del Capoluogo: Savignano m. 32

Comune di Sogliano al Rubicone Superficie totale Ha. 10.472 - Tab. 54 -

Pendenza superficiali del terreno	PIANURA						COLLINA						MONTAGNA						TOTALI	
	da m. 0+50		da m. 50+100		Totale		da m. 100+300		da m. 300+600		Totale		da m. 600+1000		oltre m. 1000		Totale		No	%
	Ha.	%	Ha.	%	Ha.	%	Ha.	%	Ha.	%	Ha.	%	Ha.	%	Ha.	%	Ha.	%		
0 % ÷ 10 %	=	=	61	0,59	61	0,59	589	5,62	=	=	589	5,62	=	=	=	=	=	=	650	6,21
10 % ÷ 15 %	=	=	=	=	=	=	707	6,75	1.158	11,06	1.865	17,81	41	0,39	=	=	41	0,39	1.906	18,20
15 % ÷ 25 %	=	=	=	=	=	=	1.400	13,37	2.896	27,65	4.296	41,02	=	=	=	=	=	=	4.296	41,02
25 % ÷ 50 %	=	=	41	0,39	41	0,39	1.759	16,80	1.172	11,19	2.931	27,99	2	0,02	=	=	2	0,02	2.974	28,40
oltre 50 %	=	=	=	=	=	=	331	3,16	315	3,01	646	6,17	=	=	=	=	=	=	646	6,17
	=	=	102	0,98	102	0,98	4.786	45,70	5.541	52,91	10.327	98,61	43	0,41	=	=	43	0,41	10.472	100,0

- Altezza s.l.m. del Comune: minima m. 82 - F. Sario
max. m. 615 - Poggio Guffa
media m. 333
prevalente m. 200-600 (100-300)
- Pendenza media del Comune: 26,07 %
- Altezza s.l.m. del Capoluogo: Sogliano m. 379

Pendenza superficiali del terreno	PIANURA						COLLINA						MONTAGNA						TOTALI	
	da m. 0÷50		da m. 50÷100		Totale		da m. 100÷300		da m. 300÷600		Totale		da m. 600÷1000		oltre m. 1000		Totale			
	Ha.	%	Ha.	%	Ha.	%	Ha.	%	Ha.	%	Ha.	%	Ha.	%	Ha.	%	Ha.	%	Ha.	%
0 % ÷ 10 %							160	4,28	25	0,67	185	4,95							185	4,95
10 % ÷ 15 %																				
15 % ÷ 25 %							45	1,20	200	5,35	245	6,55	158	4,23			158	4,23	403	10,78
25 % ÷ 50 %							77	2,06	1.009	26,99	1.086	29,05	448	11,98			448	11,98	1.534	41,03
oltre 50 %							18	0,48	1.201	32,12	1.219	32,60	398	10,64			398	10,64	1.617	43,24
							300	8,02	2.435	65,13	2.735	73,15	1.004	26,85			1.004	26,85	3.739	100,00

- Altezza s.l.m. del Comune: minima m. 150 - F. Sario
max. m. 848 - M. Corvo
media m. 506
prevalente m. 300÷600
- Pendenza media del Comune: 50,22%
- Altezza s.l.m. del Capoluogo: Sorbano m. 315

Pendenza superficiali del terreno	PIANURA						COLLINA						MONTAGNA						TOTALI	
	da m. 0÷50		da m. 50÷100		Totale		da m. 100÷300		da m. 300÷600		Totale		da m. 600÷1000		oltre m. 1000		Totale			
	Ha.	%	Ha.	%	Ha.	%	Ha.	%	Ha.	%	Ha.	%	Ha.	%	Ha.	%	Ha.	%	Ha.	%
0 % ÷ 10 %			167	14,20	167	14,20	170	14,46			170	14,46							337	28,66
10 % ÷ 15 %							301	25,60	27	2,29	328	27,89							328	27,89
15 % ÷ 25 %							290	24,66	33	2,81	323	27,47							323	27,47
25 % ÷ 50 %							108	9,18	28	2,38	136	11,56							136	11,56
oltre 50 %							18	1,53	34	2,89	52	4,42							52	4,42
			167	14,20	167	14,20	887	75,73	122	10,37	1.009	85,80							1.176	100,00

- Altezza s.l.m. del Comune: minima m. 77 - F. Uso
max. m. 456 - Torre
media m. 203
prevalente m. 100÷300
- Pendenza media del Comune: 18,07%
- Altezza s.l.m. del Capoluogo: Torriana m. 337

Comune di Tredozio Superficie totale Ha. 6'231 - Tab. 57 -

Pendenza superficiali del terreno	PIANURA						COLLINA						MONTAGNA						TOTALI	
	da m. 0÷50		da m. 50÷100		Totale		da m. 100÷300		da m. 300÷600		Totale		da m. 600÷1000		oltre m. 1000		Totale		Ha	%
	Ha	%	Ha	%	Ha	%	Ha	%	Ha	%	Ha	%	Ha	%	Ha	%	Ha	%		
0% - 10%	=	=	=	=	=	=	60	0,96	428	6,87	488	7,83	39	0,63	=	=	39	0,63	527	8,46
10% - 15%	=	=	=	=	=	=	21	0,34	172	2,76	193	3,10	49	0,79	=	=	49	0,79	242	3,89
15% - 25%	=	=	=	=	=	=	3	0,05	885	14,20	888	14,25	275	4,41	=	=	275	4,41	1.163	18,66
25% - 50%	=	=	=	=	=	=	34	0,54	1.849	29,68	1.883	30,22	971	15,58	=	=	971	15,58	2.854	45,80
oltre 50%	=	=	=	=	=	=	=	=	470	7,54	470	7,54	971	15,58	4	0,07	975	15,65	1.445	23,19
	=	=	=	=	=	=	118	1,89	3.804	61,05	3.922	62,94	2.305	36,99	4	0,07	2.309	37,06	6.231	100,0

- Altezza s.l.m. del Comune: minima m. 245 - T. Tramazzo
max. m. 1.084 - M. Val dei Perri
media m. 576
prevalente m. 300÷600
- Pendenza media del Comune: 39,21%
- Altezza s.l.m. del Capoluogo: Tredozio m. 324

Comune di Verghereto Superficie totale Ha. 11.768 - Tab. 58 -

Pendenza superficiali del terreno	PIANURA						COLLINA						MONTAGNA						TOTALI	
	da m. 0÷50		da m. 50÷100		Totale		da m. 100÷300		da m. 300÷600		Totale		da m. 600÷1000		oltre m. 1000		Totale		Ha	%
	Ha	%	Ha	%	Ha	%	Ha	%	Ha	%	Ha	%	Ha	%	Ha	%	Ha	%		
0% - 10%	=	=	=	=	=	=	=	=	216	1,83	216	1,83	169	1,44	=	=	169	1,44	385	3,27
10% - 15%	=	=	=	=	=	=	=	=	=	=	=	=	1.011	8,59	1.307	11,11	2.318	19,70	2.318	19,70
15% - 25%	=	=	=	=	=	=	=	=	138	1,17	138	1,17	955	8,12	1.078	9,16	2.033	17,28	2.171	18,45
25% - 50%	=	=	=	=	=	=	=	=	168	1,43	168	1,43	2.367	20,11	1.004	8,53	3.371	28,64	3.539	30,07
oltre 50%	=	=	=	=	=	=	=	=	160	1,36	160	1,36	2.474	21,02	721	6,13	3.195	27,15	3.355	28,51
	=	=	=	=	=	=	=	=	682	5,79	682	5,79	6.976	59,28	4.110	34,93	11.086	94,21	11.768	100,0

- Altezza s.l.m. del Comune: minima m. 317 - T. Para
max. m. 1.407 - M. Fumaiolo
media m. 921
prevalente m. 600÷1000
- Pendenza media del Comune: 38,97%
- Altezza s.l.m. del Capoluogo: Verghereto m. 812

Comune di Verucchio Superficie totale Ha. 2.707 - Tab. 59 -

Pendenza superficiali del terreno	PIANURA						COLLINA						MONTAGNA						TOTALI	
	da m. 0÷50		da m. 50÷100		Totale		da m. 100÷300		da m. 300÷600		Totale		da m. 600÷1000		oltre m. 1000		Totale		Ha	%
	Ha	%	Ha	%	Ha	%	Ha	%	Ha	%	Ha	%	Ha	%	Ha	%	Ha	%		
0% - 10%	=		753	27,82	753	27,82	336	12,41	=		336	12,41	=		=		=		1089	40,23
10% - 15%	=						369	13,63	103	3,80	472	17,43	=		=		=		472	17,43
15% - 25%	=						866	31,99	83	3,07	949	35,06	=		=		=		949	35,06
25% - 50%	=						187	6,91	=		187	6,91	=		=		=		187	6,91
oltre 50%	=						10	0,37	=		10	0,37	=		=		=		10	0,37
			753	27,82	753	27,82	1.768	65,31	186	6,87	1.954	72,18							2.707	100,00

Altezza s.l.m. del Comune minima m. 59 - F. Marecchia
 max m. 522 - La Casetta
 media m. 187
 prevalente m. 100-300

Pendenza media del Comune 14,07%

Altezza s.l.m. del Capoluogo: Verucchio m. 322

Comune di Sarsina e Sorbano Superficie totale Ha. 10.085 - Tab. 60 -

Pendenza superficiali del terreno	PIANURA						COLLINA						MONTAGNA						TOTALI	
	da m. 0÷50		da m. 50÷100		Totale		da m. 100÷300		da m. 300÷600		Totale		da m. 600÷1000		oltre m. 1000		Totale		Ha	%
	Ha	%	Ha	%	Ha	%	Ha	%	Ha	%	Ha	%	Ha	%	Ha	%	Ha	%		
0% - 10%	=		=		=		623	6,18	184	1,82	807	8,00	=		=		=		807	8,00
10% - 15%	=		=		=		46	0,45	107	1,06	153	1,51	29	0,29	=		29	0,29	182	1,80
15% - 25%	=		=		=		217	2,15	873	8,66	1090	10,81	193	1,91	=		193	1,91	1.283	12,72
25% - 50%	=		=		=		278	2,76	3.365	33,36	3.643	36,12	631	6,26	=		631	6,26	4.274	42,38
oltre 50%	=		=		=		128	1,27	2.734	27,11	2.862	28,38	677	6,72	=		677	6,72	3.539	35,10
							1.292	12,81	7.263	72,01	8.555	84,82	1.530	15,18			1.530	15,18	10.085	100,00

Altezza s.l.m. del Comune minima m. 150 - F. Savio
 max m. 861 - S. Uberto
 media m. 464
 prevalente m. 300-600

Pendenza media del Comune 45,38%

Altezza s.l.m. del Capoluogo: Sarsina m. 243

I N D I C E

<i>PREMESSA</i>	pag. 3
I - METODI DI STUDIO	» 5
La carta delle pendenze superficiali	» 5
Operazioni di misura	» 5
La carta delle esposizioni	» 6
Significato dell' indagine	» 6
II - CARATTERI MORFOMETRICI DELLA PROVINCIA	» 9
Lineamenti geografici	» 9
Zone altimetriche	» 9
Pendenze superficiali	» 11
III - ESPOSIZIONI DOMINANTI NELLA PROVINCIA	» 15
IV - LINEAMENTI MORFOMETRICI DEI VARI COMUNI	» 19
Generalità	» 19
Zone altimetriche	» 19
Pendenze superficiali	» 24
V - INDIRIZZI COLTURALI E PENDENZE SUPERFICIALI	» 27
CONCLUSIONI	» 29
Appendice: Dati morfometrici di ciascun Comune	» 31

PROVINCIA DI FORLÌ

PENDENZE SUPERFICIALI DEI TERRENI

SCALA 1:100000



..... Limiti comunali
 a SALUDECIO
 b-c SASSINA
 d SOGLIANO al R.
 e-f-g SORBANO
 h VERUCCHIO

[White box]	PENDENZE DA	0 ÷ 10 %
[Horizontal lines]	"	10 ÷ 15 %
[Diagonal lines /]	"	15 ÷ 25 %
[Diagonal lines \]	"	25 ÷ 50 %
[Cross-hatch]	"	OLTRE 50 %